



Region Hannover

Landeshauptstadt

Hannover

Einwohnerentwicklung 2007 bis 2015/2020

Prognosen für die Region, die
Landeshauptstadt Hannover und die
Städte und Gemeinden des Umlandes

Einwohnerentwicklung 2007 bis 2015/2020

**Prognosen für die Region, die
Landeshauptstadt Hannover und die Städte
und Gemeinden des Umlandes**

Herausgegeben von:

Region Hannover
Landeshauptstadt Hannover

Schriften zur Stadtentwicklung, Heft 102

Hannover, Juli 2008

Die Bevölkerungsprognosen wurden von einer Arbeitsgruppe aus Mitgliedern der Verwaltungen der Landeshauptstadt Hannover und der Region Hannover erarbeitet.

Der Arbeitsgruppe gehören an:

Von der Landeshauptstadt Hannover:

Hubert Harfst	Bereich Wahlen und Statistik
Andreas D. Martin	Bereich Wahlen und Statistik
Manfred Thebes	Bereich Stadtentwicklung

Von der Region Hannover:

Helga S. Gügel	Team Regionalplanung
Sabine Jung	Team Statistik
Simone Sedenz	Team Statistik
Uwe Zühlke	Team Statistik

Der vorliegende Band wurde erarbeitet von Manfred Thebes. Die Prognoserechnungen wurden im Bereich Stadtentwicklung von Manfred Thebes mit dem SIKURS-Modell der KOSIS-Gemeinschaft Bevölkerungsprognose durchgeführt.

INHALTSVERZEICHNIS		Seite
	Zusammenfassung	7
1	Einleitung	9
2.	Prognoseannahmen	10
2.1	Hauptwohnsitzbevölkerung als Grundlage für die Berechnungen	10
2.2	Die natürliche Bevölkerungsentwicklung	10
2.3	Wanderungen	12
2.4	Wohnungsbau	14
3.	Ergebnisse der Bevölkerungsprognose bis zum Jahr 2015/2020	17
3.1	Entwicklung der Bevölkerungszahlen	17
3.1.1	Region Hannover mit der Landeshauptstadt Hannover und dem Umland	17
3.1.2	Prognosebezirke, Städte und Gemeinden im Umland	20
3.2	Die Entwicklung des Altersaufbaus	21
3.2.1	Region Hannover mit der Landeshauptstadt Hannover und dem Umland	21
3.2.2	Prognosebezirke, Städte und Gemeinden im Umland	28
Tabellenanhang		
Prognoseergebnisse nach Altersgruppen für Prognosebezirke, Städte und Gemeinden		

Zusammenfassung

Annahmen:

Für die Prognosen zur Bevölkerungsentwicklung von 2007 bis 2020 bzw. bis 2015 in den Prognosebezirken/Städten und Gemeinden der Region Hannover wurde von folgenden Annahmen ausgegangen:

- Konstanz der altersspezifischen Geburtenhäufigkeit
- Verlängerung der durchschnittlichen Lebenserwartung um zweieinhalb Jahre bis 2020 auf bis zu 83 Jahre für Frauen und 78 Jahre für Männer.
- Zuwanderungsüberschüsse für die Region Hannover bis zum Jahr 2020 in Höhe von insgesamt 31.500 Personen. Dabei wird davon ausgegangen, dass die Zuwanderungsüberschüsse leicht unter dem Niveau der letzten Jahre liegen werden, insbesondere aufgrund der Tendenzen zu abnehmenden Zuwanderungen von Aussiedlern und aus den neuen Bundesländern.

Ergebnisse:

Die Prognose führte zu folgenden Ergebnissen:

- (1) Die Bevölkerungszahl steigt in der Region Hannover von z. Z. 1.121.000 bis zum Jahr 2010 noch geringfügig an. Nach 2010 ist mit einem allmählich einsetzenden Rückgang der Bevölkerungszahlen auf 1.119.000 im Jahr 2015 und auf 1.112.000 im Jahr 2020 zu rechnen. In der Landeshauptstadt Hannover ist bis 2020 ein Rückgang der Bevölkerungszahl um 5.000, im Umland um 4.000 zu erwarten.

Grundlage für diese Prognose sind die Hauptwohnsitzbevölkerungen aus der Kommunalstatistik. Diese weichen, vor allem bei der Landeshauptstadt, von den amtlichen Bevölkerungszahlen ab, die der Landesbetrieb für Statistik und Kommunikationstechnologie (ehemals Statistisches Landesamt) ermittelt. Bei Übertragung der Prognoseergebnisse auf die amtliche Bevölkerungszahl sind für die Landeshauptstadt Hannover knapp 8.400 Einwohnerinnen und Einwohner zu dem Bestand hinzuzurechnen, für das Umland rund 1.000 Einwohnerinnen und Einwohner abzuziehen.

- (2) In den Prognosebezirken der Landeshauptstadt und in den Städten und Gemeinden des Umlandes wird die Entwicklung sehr unterschiedlich verlaufen. Zahlenmäßig hohes Bevölkerungswachstum ist vor allem in Gebieten mit hohem Wohnungsneubau zu erwarten, in der Landeshauptstadt insbesondere in Limmer und Bemerode, im Umland vor allem in Laatzen, Hemmingen und Gehrden. Bevölkerungsrückgänge ergeben sich insbesondere dort, wo nur noch in geringem Umfang Wohnungsbau vorgesehen ist.
- (3) Der Altersaufbau der Bevölkerung in der Region Hannover wird sich insbesondere bei Kindern und Jugendlichen und bei älteren Menschen verändern. In den Altersgruppen der Kinder und Jugendlichen sind bis 2020 Rückgänge bis zu 12 % zu erwarten, während die

Zahl der älteren Menschen deutlich ansteigen wird, bei den über 85-Jährigen um mehr als 40 %. Der Anteil der Älteren (65 Jahre und älter) an der Bevölkerung wird deshalb von 20 auf 22 % steigen.

- (4) Den größten Unterschied in der Entwicklung zwischen Landeshauptstadt und den Städten und Gemeinden im Umland wird es bei den älteren Menschen geben. In der Landeshauptstadt wird die Zahl der über 65-Jährigen und älteren Menschen im Jahr 2020 um 2 % über der Zahl von 2007 liegen, im Umland dagegen um 13 %. Damit wird im Umland bis zum Jahr 2020 der Anteil älterer Menschen zum ersten Mal deutlich über deren Anteil in der Landeshauptstadt liegen (23,5 zu 20 %).
- (5) Die Veränderungen im Altersaufbau der Bevölkerung erfolgen in zunehmendem Maße in Wellenbewegungen. Sie folgen damit den starken Schwankungen der Geburtenzahlen in den vergangenen Jahrzehnten. So ist die Zahl der Kinder und Jugendlichen rückläufig, weil auf die relativ hohen Geburtenzahlen in den 90er Jahren des vergangenen Jahrhunderts (die Elterngeneration waren die geburtenstarken Jahrgänge aus den 60er Jahren) seit einigen Jahren niedrigere Geburtenzahlen der schwächer besetzten Elternjahrgänge folgen. Auch in den Jahrgängen der älteren Menschen finden inzwischen erhebliche Schwankungen statt. Die Zahl der Hochbetagten (85 Jahre und älter) wird in den nächsten Jahren deutlich steigen, weil die Jahrgänge aus der Zeit während und unmittelbar nach dem 1. Weltkrieg abgelöst werden von den stärkeren Jahrgängen aus den 20er und 30er Jahren des letzten Jahrhunderts. In der Altersgruppe 65 bis 74 Jahre wird die Bevölkerungszahl dagegen deutlich sinken, da hier die starken Jahrgänge aus den 30er Jahren von den schwächeren Jahrgängen zum Ende des 2. Weltkriegs und der unmittelbaren Nachkriegszeit abgelöst werden. Hinter dem generellen Trend wachsender Zahlen von älteren Einwohnerinnen und Einwohner können sich also sehr differenzierte Veränderungen vollziehen.
- (6) Zwischen den einzelnen Prognosebezirken, Städten und Gemeinden gibt es zusätzlich noch erhebliche Unterschiede in der Entwicklung des Altersaufbaus. In Gebieten mit hohem Wohnungsneubau im Prognosezeitraum wird die Zahl der jungen Menschen erheblich zunehmen. In den Gebieten, in denen in den 60er und 70er Jahren eine hohe Wohnungsbautätigkeit zu verzeichnen war, wird dagegen die Zahl der älteren Menschen stärker zunehmen.

1. Einleitung

Der Bereich Stadtentwicklung der Landeshauptstadt Hannover hat in regelmäßigen Abständen in Zusammenarbeit mit der Region Hannover (früher mit dem Landkreis Hannover und dem Kommunalverband Großraum Hannover) Bevölkerungsprognosen für das Gebiet der heutigen Region Hannover erarbeitet. Die letzten Prognosen zur Einwohnerentwicklung wurden im Jahr 2002 veröffentlicht (Einwohnerentwicklung 2000 bis 2010, Schriften zur Stadtentwicklung, Band 92).

Die Zuwanderungen haben sich gegenüber den ersten Jahren nach der Wiedervereinigung deutlich reduziert, die Region erzielt aber immer noch einen erheblichen Zuwanderungsüberschuss. In den Prognosen wird für die Zukunft von einem leichten Rückgang des Zuwanderungsüberschusses ausgegangen.

Die Annahmen zum zukünftigen Wohnungsbau wurden nach den Angaben der 21 Städte und Gemeinden aktualisiert.

Die vorgelegten Prognoserechnungen umfassen den Zeitraum 2007 bis 2015 für die Prognosebezirke, für die Region, die Landeshauptstadt und das Umland insgesamt reichen die Berechnungen bis zum Jahr 2020. Dies ist notwendig, um zum einen die längerfristigen Auswirkungen der Zuwanderungen abzuschätzen und zum anderen die Herausforderung deutlich zu machen, die sich aus der wellenförmigen Entwicklung insbesondere der Zahl der Kinder und Jugendlichen und der älteren Menschen ergibt.

Auch diese Prognosen wurden für die gesamte Region Hannover berechnet. Damit wird den regionalen Zusammenhängen Rechnung getragen und zusätzliche Unsicherheiten durch die fehlende Berücksichtigung regionaler Entwicklungstrends vermieden. Insbesondere kann dabei der großen Bedeutung des Wohnungsbaus für die Wanderungen innerhalb der Region Rechnung getragen werden. Um den engen Zusammenhang der Entwicklung in Landeshauptstadt und Umland deutlich zu machen, werden die Prognoseergebnisse auch gemeinsam von Stadt und Region veröffentlicht.

Die Prognosen wurden erarbeitet von einer Arbeitsgruppe aus der Region Hannover und der Landeshauptstadt Hannover. Die Berechnungen wurden im Bereich Stadtentwicklung der Landeshauptstadt Hannover durchgeführt, erstmals mit dem Prognosemodell SIKURS des KOSIS-Verbundes im Verband Deutscher Städtestatistiker.

2. Prognoseannahmen

2.1 Hauptwohnsitzbevölkerung als Grundlage der Berechnungen

Für Bevölkerungsprognosen stehen grundsätzlich die Daten aus zwei Bevölkerungsfortschreibungen zur Verfügung, der Fortschreibung durch den Landesbetrieb für Statistik und Kommunikationstechnologie Niedersachsen sowie der Fortschreibung durch die Städte und Gemeinden. Da nur die Daten aus der Kommunalstatistik die für die Prognosen erforderlichen strukturellen und räumlichen Differenzierungen erlauben, wurden diese als Ausgangspunkt der Prognosen gewählt.

Die Hauptwohnsitzbevölkerung (ohne Zweitwohnsitze) wurde als Grundlage ausgewählt, da sie in der Regel die Basis für die Berechnung des Infrastrukturbedarfs in den Kommunen bildet. Dabei muss aber berücksichtigt werden, dass die Zahl der Hauptwohnsitzbevölkerung in der kommunalen Fortschreibung z. T. nicht unerheblich von der amtlichen Fortschreibung des Landesbetriebs für Statistik und Kommunikationstechnologie Niedersachsen abweicht. So liegt die Ausgangszahl für die Bevölkerungsprognosen zum 1.1.2007 für die Landeshauptstadt um rund 8.400 unter der amtlichen Bevölkerungszahl des Landesbetriebs, für das Umland um rund 1.000 darüber, für die Region insgesamt also um über 7.000 unter der amtlichen Bevölkerungszahl. Wegen dieser Unterschiede werden die Gesamtergebnisse der Prognosen auch auf die amtliche Bevölkerungszahl umgerechnet, um die zu erwartende Entwicklung dieser Bevölkerungszahl auch deutlich zu machen. Eine solche Umrechnung ist allerdings nur für die Gesamtzahlen sinnvoll, eine Umrechnung auf die kleinräumige oder die Altersverteilung erfolgt deshalb nicht.

2.2 Die natürliche Bevölkerungsentwicklung

Das Ergebnis der natürlichen Bevölkerungsentwicklung ergibt sich aus dem Saldo der Geburten und Sterbefälle. Beide werden insbesondere von der vorhandenen Bevölkerungsstruktur beeinflusst (Zahl der jungen/der älteren Menschen).

o Lebendgeburten

Seit Mitte der 70er Jahre haben sich die Geburtenraten in der Bundesrepublik und auch in der Region Hannover auf ein niedriges, aber weitgehend stabiles Niveau eingependelt. So schwankt die Geburtenhäufigkeit (Summe der altersspezifischen Fruchtbarkeitsziffern) der deutschen Frauen in der Stadt Hannover seit 1975 nur um maximal $\pm 6\%$ um den mittleren Wert. In den letzten Jahren haben sich die Geburtenhäufigkeiten im oberen Bereich dieser Bandbreite bewegt.

Für die Prognose wird deshalb von einer Geburtenhäufigkeit ausgegangen, die dem Durchschnitt der letzten drei Jahre entspricht. Aufgrund der weiterhin bestehenden Unterschiede zwischen der Bevölkerung in der Landeshauptstadt und im Umland (Abb. 1) wurden die Geburtenhäufigkeiten jeweils getrennt berechnet. Unterschiede in der Geburtenhäufigkeit deutscher und ausländischer Frauen lassen sich zur Zeit nicht berechnen, so dass hier auf eine Differenzierung verzichtet werden musste.

Abbildung 1
Altersspezifische Geburtenraten in der Region Hannover 2002 bis 2004

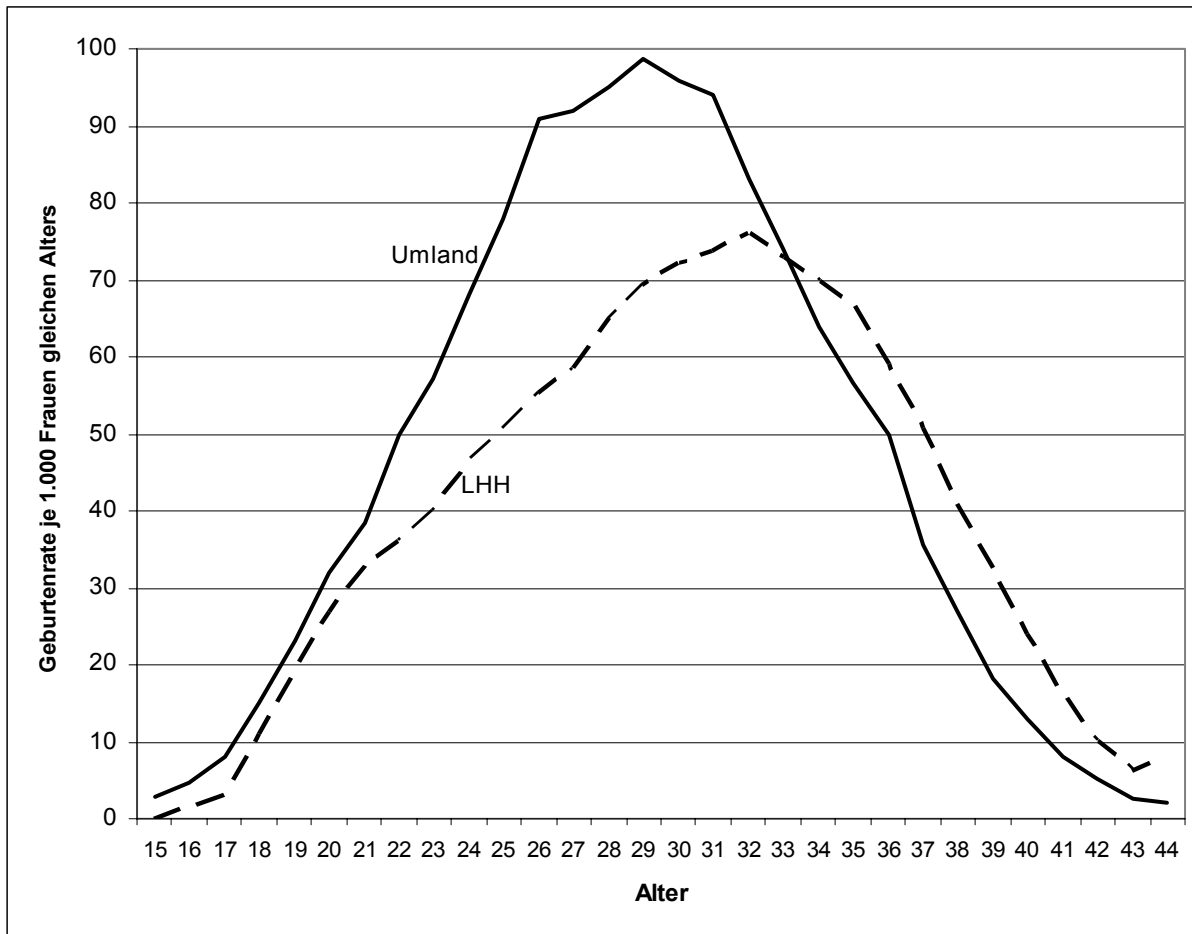


Tabelle 1
Geburten je 1.000 Frauen im Alter von 15 bis 45 Jahren in der Landeshauptstadt Hannover und im Umland 2002 bis 2004

Gebietseinheit	Geburten je 1.000 Frauen
Landeshauptstadt Hannover	1.198
Umland Hannover	1.380

o Sterbefälle

Bei der Vorausschätzung der Sterbefälle wird zunächst von der derzeitigen Situation in der Region Hannover ausgegangen, d. h. von einer leicht über dem Bundesdurchschnitt liegenden Lebenserwartung. In den Prognosen wird bis zum Jahr 2020 eine weitere Erhöhung der Lebenserwartung um zweieinhalb Jahre auf 78 Jahre bei den Männern und 83 Jahre bei den Frauen angenommen.

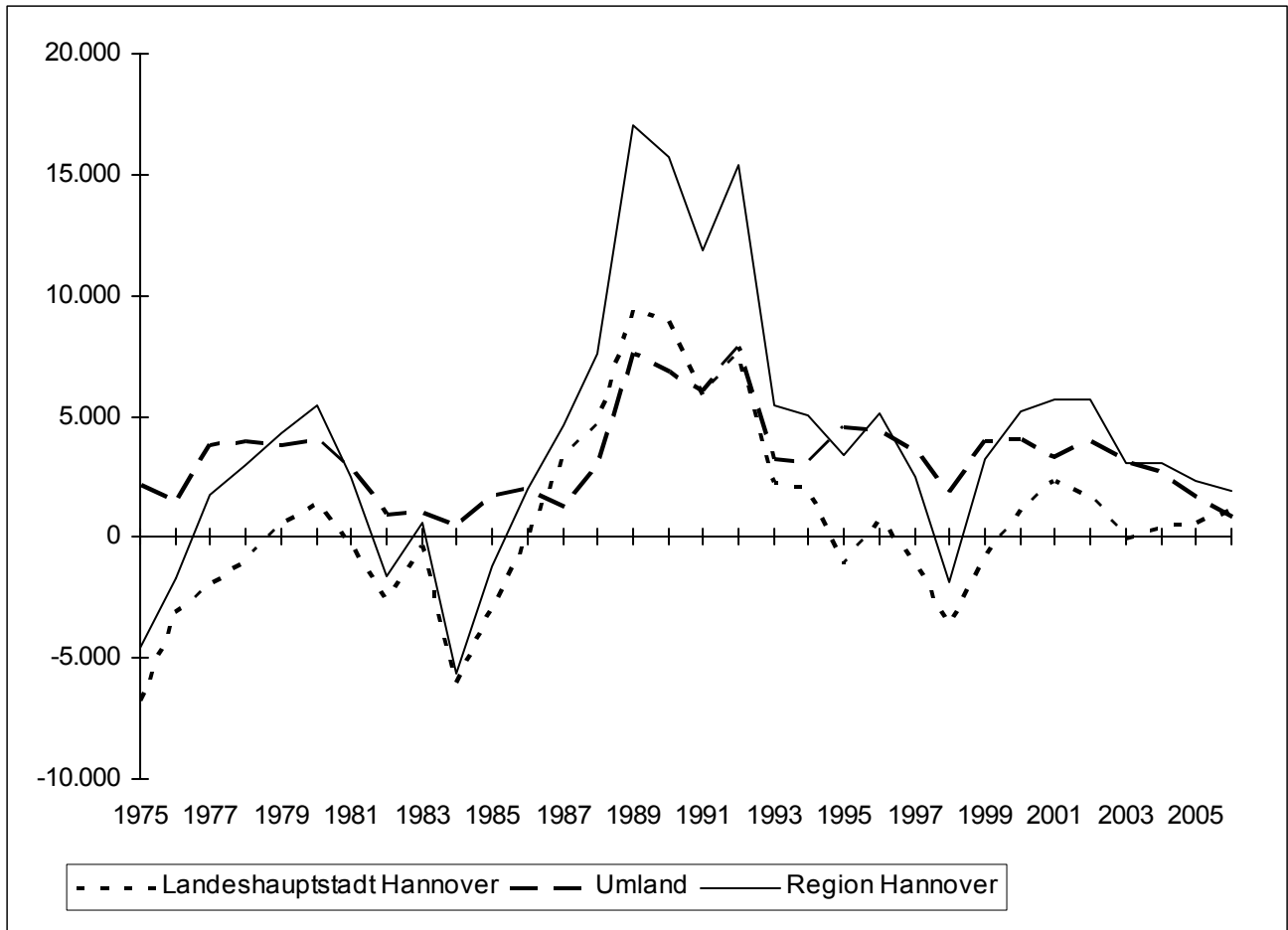
2.3 Wanderungen

Bei den Wanderungen wird im Prognosemodell unterschieden zwischen Binnenwanderungen (Wanderungen innerhalb der Region Hannover) und Außenwanderungen von/nach Regionen außerhalb der Region Hannover.

o Außenwanderungen

Ende der 80er/Anfang der 90er Jahre erreichten die Zuwanderungsgewinne für die Region Hannover neue Höchststände (siehe Abb. 2 und Tab. 2), insbesondere auf Grund hoher Zuwanderungen aus dem Ausland. Seit etwa 1993 haben sich die Zuwanderungsüberschüsse für die Region Hannover etwa auf eine Größenordnung von 2.000 bis 3.000 Personen reduziert. Der derzeitige Trend deutet – abgesehen von Ausnahmen in einzelnen Jahren - auf eine Stabilisierung auf diesem Niveau hin.

Abbildung 2
Wanderungssalden:
Landeshauptstadt, Umland und Region Hannover 1975 bis 2006



Quelle: Landesbetrieb für Statistik und Kommunikationstechnologie Niedersachsen

Tabelle 2
Wanderungssalden in der Region Hannover 1975 bis 2006

Gebietseinheit	Wanderungssaldo insgesamt					
	1975 - 1980	1981 - 1985	1986 - 1990	1991 - 1995	1996 - 2000	2001 - 2006
Landeshauptstadt Hannover	-11.022	-12.294	26.350	16.603	-4.408	6.087
Umland	19.256	6.904	20.711	24.643	13.412	15.671
Region Hannover	8.234	-5.390	47.061	41.246	9.004	21.758
	Wanderungssaldo im Jahresdurchschnitt					
Landeshauptstadt Hannover	-1.837	-2.459	5.270	3.321	-882	1.015
Umland	3.209	1.381	4.142	4.929	2.682	2.612
Region Hannover	1.372	-1.078	9.412	8.249	1.801	3.626

Die zukünftige Höhe des Zuwanderungsüberschusses ist nur schwer abzuschätzen. Unter Experten besteht allerdings weitgehend Einigkeit, dass für die Bundesrepublik in den nächsten Jahren auch weiterhin mit einem Zuwanderungsüberschuss gegenüber dem Ausland zu rechnen ist. So rechnet das – im allgemeinen bei seinen Modellrechnungen sehr zurückhaltende - Statistische Bundesamt in der elften koordinierten Bevölkerungsvorausschätzung mit jährlichen Wanderungsgewinnen von 100.000 bzw. 200.000 Personen. Wäre die Region Hannover entsprechend ihrem Bevölkerungsanteil an diesen Wanderungsgewinnen beteiligt, wären dies rund 1.300 bzw. 2.600 Personen.

Die Arbeitsgruppe ist nach Auswertung aller zur Verfügung stehenden Daten zu dem Ergebnis gekommen, dass ausgehend von den derzeitigen Wanderungsgewinnen in Höhe von rund 2.500 Personen für die nächsten Jahre mit einem weiteren Rückgang des Wanderungsgewinnes der Region zu rechnen ist. Die Gründe dafür liegen insbesondere an dem zu erwartenden weiteren Rückgang der Zuwanderung von Aussiedlern sowie der Zuwanderung aus den neuen Ländern. In den Ländern des ehemaligen Ostblocks ist die Zahl der zuwanderungsberechtigten Personen inzwischen so weit zurück gegangen, dass nur noch in geringem Umfang mit weiterer Zuwanderung in die Bundesrepublik gerechnet werden kann. In den neuen Ländern wird etwa ab 2010 die Zahl der jungen Erwachsenen (als Folge des starken Geburtenrückgangs nach der Wende) deutlich zurück gehen. Gerade diese Gruppe bildet aber zur Zeit noch eine erhebliche Größenordnung bei der Zuwanderung in die Region. Je nachdem, wie es gelingt durch Attraktivitätssteigerung die Wanderungsbilanzen zu anderen Regionen zu verbessern, wird der Rückgang der Wanderungsgewinne mehr oder weniger stark ausfallen. Es wurden deshalb zwei Varianten für die Entwicklung des Wanderungsgewinnes der Region bei den Prognoserechnungen berücksichtigt: ein moderater Rückgang des Wanderungsgewinns von 2.500 Personen auf 2.000 Personen im Jahr 2020 und ein stärkerer Rückgang auf nur noch 1.000 Personen im Jahr 2020. Die Arbeitsgruppe war der Meinung, dass sich die Region Hannover im Wettbewerb mit anderen Regionen weiter gut behaupten wird und geht deshalb von einem moderaten Rückgang des Wanderungsgewinns aus. Die zweite Variante wurde deshalb nur vergleichsweise für die Region, die Landeshauptstadt und das Umland berechnet, für die weiteren, detaillierten Berechnungen wurde die Variante mit dem moderaten Rückgang des Wanderungsgewinns zugrunde gelegt.

o Binnenwanderungen

Die Annahmen zur Binnenwanderung wurden abgeleitet aus einer Aktualisierung früherer Wanderungsanalysen mit den Ergebnissen für die Jahre 2002 bis 2004. Die Erfahrungen der Vergangenheit wurden dabei weitgehend bestätigt, die Attraktivität der einzelnen Prognosebezirke bzw. Umlandgemeinden für jeweils bestimmte Bevölkerungsgruppen bleibt weitgehend konstant.

Einfluss auf die Bevölkerungsentwicklung haben dabei insbesondere die Wanderungen junger Menschen, da sie die mit Abstand mobilste Bevölkerungsgruppe sind. Junge Erwachsene insbesondere unter 25 Jahren und ohne Kinder bevorzugen dabei eher innenstadtnahe Wohngebiete, die etwas älteren junge Menschen ohne und mit Kindern dagegen eher Wohngebiete im Umland und am Stadtrand der Landeshauptstadt. Gerade die Wanderungen junger Menschen mit kleinen Kindern haben dabei häufig auch Neubaugebiete zum Ziel. Mit dem Lebensalter nimmt die Mobilitätsbereitschaft kontinuierlich ab. Ältere Menschen ziehen nur noch selten um. Wenn doch, dann sind insbesondere das Umland und in der Stadt die Standorte von Altenwohn- und –pflegeeinrichtungen das Ziel.

2.3 Wohnungsbau

In den letzten Jahren hat sich der Wohnungsbau in der Region Hannover in der Größenordnung von 2.000 bis 3.000 Wohneinheiten pro Jahr bewegt, mit einem Anteil der Landeshauptstadt von knapp einem Drittel. Die Spitzenwerte aus der Mitte der 1990er Jahre mit bis zu 8.000 Wohneinheiten werden bei weitem nicht mehr erreicht.

Tabelle 3

Fertiggestellte Wohnungen in der Landeshauptstadt, im Umland und in der Region Hannover 2000 bis 2007

Jahr	Landeshauptstadt Hannover	Umland Hannover	Region Hannover
2000	1.467	2.297	3.764
2001	749	1.896	2.645
2002	787	1.940	2.727
2003	899	1.585	2.484
2004	870	2.157	3.027
2005	510	1.552	2.062
2006	573	1.579	2.152
2007	703	1.124	1.827
Zusammen	6.558	14.130	20.688

Quelle: Landesbetrieb für Statistik und Kommunikationstechnologie Niedersachsen

Für die nächsten Jahre kann nach den Planungen und Einschätzungen von Landeshauptstadt und den Städten und Gemeinden im Umland insgesamt mit einer Wohnungsbautätigkeit etwa auf dem derzeitigen Niveau gerechnet werden. Bis zum Jahr 2020 wird mit rund 30.000 neuen Wohnungen gerechnet. Allerdings ist für den tatsächlichen Ablauf des Wohnungsbaus von gewissen Unsicherheiten auszugehen, sowohl im Hinblick auf den zahlenmäßigen Umfang als auch die zeitliche Realisierung. Abweichungen von den Prognoseannahmen werden aber in der Regel nur geringen Einfluss auf die Bevölkerungsentwicklung haben, lediglich bei großen Baugebieten können Veränderungen auch erheblichen Einfluss auf den Verlauf der Entwicklung ausüben.

Tabelle 4
Erwarteter Wohnungsbau in der Landeshauptstadt,
im Umland und in der Region Hannover 2007 bis 2020

Jahre	Landeshauptstadt Hannover	Umland Hannover	Region Hannover
2007 bis 2010	2.800	6.500	9.300
2011 bis 2015	3.000	7.600	10.600
2016 bis 2020	3.000	7.600	10.600
Zusammen	8.800	21.700	30.500

In der Landeshauptstadt Hannover wird mit dem Neubau von knapp 9.000 Wohnungen gerechnet. Räumliche Schwerpunkte der Wohnungsbautätigkeit bis zum Jahr 2014 werden insbesondere in den Prognosebezirken Bemerode und Limmer liegen. Daneben ist noch in Ahlem, Döhren/Wülfel, Hainholz, Misburg und Wettbergen mit - im Vergleich zum vorhandenen Wohnungsbestand -relativ hohen Wohnungsbauzahlen zu rechnen.

Tabelle 5
Erwarteter Wohnungsbau in den Prognosebezirken
der Landeshauptstadt Hannover 2007 bis 2014

Prognosebezirk	Erwarteter Wohnungsbau 2007 bis 2014	
	Absolut	in %
1.1 Mitte	0	0,0
1.2 Oststadt/Zoo	0	0,0
2.1 Vahrenwald	80	0,5
2.2 List	300	1,1
3.1 Bothfeld	270	2,3
3.2 Vahrenheide	230	2,1
4.1 Buchholz	90	1,2
4.2 Roderbruch	140	1,7
4.3 Kleefeld	170	2,3
5.1 Misburg	470	3,8
5.2 Anderten	60	1,4
6.1 Kirchrode	150	2,7
6.2 Bemerode	770	9,9
7.0 Südstadt	140	0,5
8.1 Döhren/Wülfel	460	3,2
8.2 Mittelfeld	110	2,7
9.1 Mühlenberg	20	0,4
9.2 Oberricklingen	80	1,3
9.3 Ricklingen	100	1,3
9.4 Wettbergen	220	3,7
10.1 Linden-Nord	20	0,2
10.2 Linden-Mitte/-Süd	50	0,4
10.3 Limmer	320	8,7
11.1 Ahlem	190	3,9
11.2 Badenstedt/Davenst.	110	1,0
12.1 Herrenhausen/Stöck.	230	1,3
12.2 Marienwerder	20	1,2
13.1 Vinnhorst	80	2,4
13.2 Hainholz	140	3,8
13.3 Nordstadt	140	1,5
Zusammen	5.160	1,8

Im Umland wird bis zum Jahr 2020 mit dem Neubau von rund 22.000 Wohnungen gerechnet. Relativ hohe Wohnungsbauraten werden insbesondere in Barsinghausen, Gehrden, Hemmingen, Laatzen, Sehnde und Wedemark erwartet.

Tabelle 6
Erwarteter Wohnungsbau in den Städten und Gemeinden
des Umlandes Hannover 2007 bis 2014

Stadt/Gemeinde	Erwarteter Wohnungsbau 2007 bis 2014	
	absolut	in %
Barsinghausen	1.020	6,2
Burgdorf	590	4,0
Burgwedel	390	4,2
Garbsen	1.170	4,1
Gehrden	390	5,7
Hemmingen	620	7,1
Isernhagen	380	3,6
Laatzen	1.400	7,1
Langenhagen	770	3,0
Lehrte	920	4,6
Neustadt	750	4,0
Pattensen	170	2,6
Ronnenberg	520	4,7
Seelze	860	5,3
Sehnde	580	6,1
Springe	430	2,9
Uetze	260	2,9
Wedemark	790	6,4
Wennigsen	150	2,3
Wunstorf	370	2,0
Zusammen	12.530	4,4

3. Ergebnisse der Bevölkerungsprognose bis zum Jahr 2020

3.1 Entwicklung der Bevölkerungszahlen

3.1.1 Region Hannover mit der Landeshauptstadt Hannover und dem Umland

Die Prognosen zeigen, dass in den nächsten Jahren in der Region Hannover ein leichtes Wachstum der Bevölkerungszahlen wahrscheinlich ist. Für das Jahr 2010 ergibt die Prognose mit dem höheren Wanderungssaldo noch einen leichten Bevölkerungsanstieg um 0,1 %. Bis zum Jahr 2020 ergibt sich im Vergleich zu 2007 ein Bevölkerungsrückgang um 0,2 %, bis 2020 um 0,8 %, ein Rückgang um etwa 9.400 Personen.

Tabelle 7

Ergebnisse der Bevölkerungsprognosen für die Region, die Landeshauptstadt Hannover und das Umland

Gebietseinheit	Kommunalstatistik		Nachrichtlich: Amtliche Statistik	
	Bevölkerung 01.01.2007	Prognose 01.01.2020	Bevölkerung 01.01.2007	Prognose 01.01.2020
Landeshauptstadt Hannover	Zahl	507.973	516.343	511.200
	Veränderung in %			- 1,0
Umland Hannover	Zahl	613.499	612.429	608.100
	Veränderung in %			- 0,7
Region Hannover	Zahl	1.121.472	1.128.772	1.119.300
	Veränderung in %			- 0,8

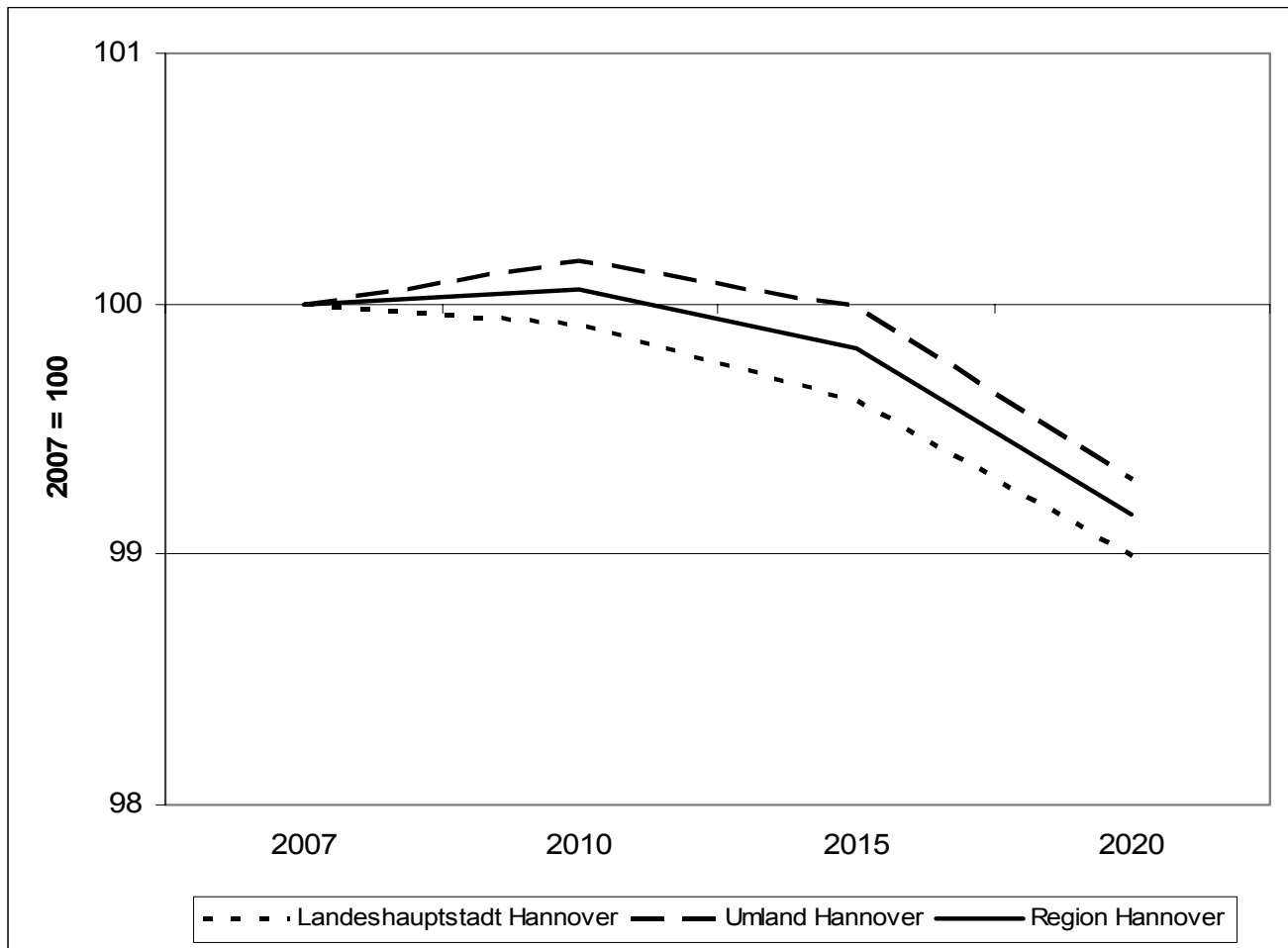
Für das Umland ist bis 2010 noch mit einem leichten Bevölkerungswachstum in Höhe von 0,2 % zu rechnen, 2015 ist etwa wieder der Bevölkerungsstand von 2007 erreicht und bis 2020 ist mit einem Rückgang um 0,7 % zu rechnen. Für die Landeshauptstadt ist bis 2010 noch weitgehend mit einer stabilen Bevölkerungszahl zu rechnen, bis zum Jahr 2020 wird ein Bevölkerungsrückgang um 1 % erwartet.

Die unterschiedliche Bevölkerungsentwicklung in der Landeshauptstadt Hannover und dem Umland ist insbesondere auf die Stadt-Umland-Wanderung zurück zu führen. In den letzten Jahren haben die Wanderungsverluste der Stadt gegenüber dem Umland zwar deutlich abgenommen, im Jahr 2006 hat die Landeshauptstadt per Saldo aber immer noch 1.250 Einwohner an das Umland verloren.

Die Stadt-Umland-Wanderung verläuft seit Jahren nach einem ähnlichen Muster. Im Prognosezeitraum liegt der zu erwartende Wohnungsneubau im Umland mit 22.000 weiterhin deutlich über dem in der Stadt mit 9.000. Dies führt dazu, dass mehr Menschen aus der Stadt in das Umland ziehen werden als umgekehrt und das Umland damit insgesamt einen höheren Wanderungsgewinn aufweisen wird als die Landeshauptstadt und damit insgesamt einen geringeren Bevölkerungsverlust zu verzeichnen haben wird als die Landeshauptstadt (Abb. 3).

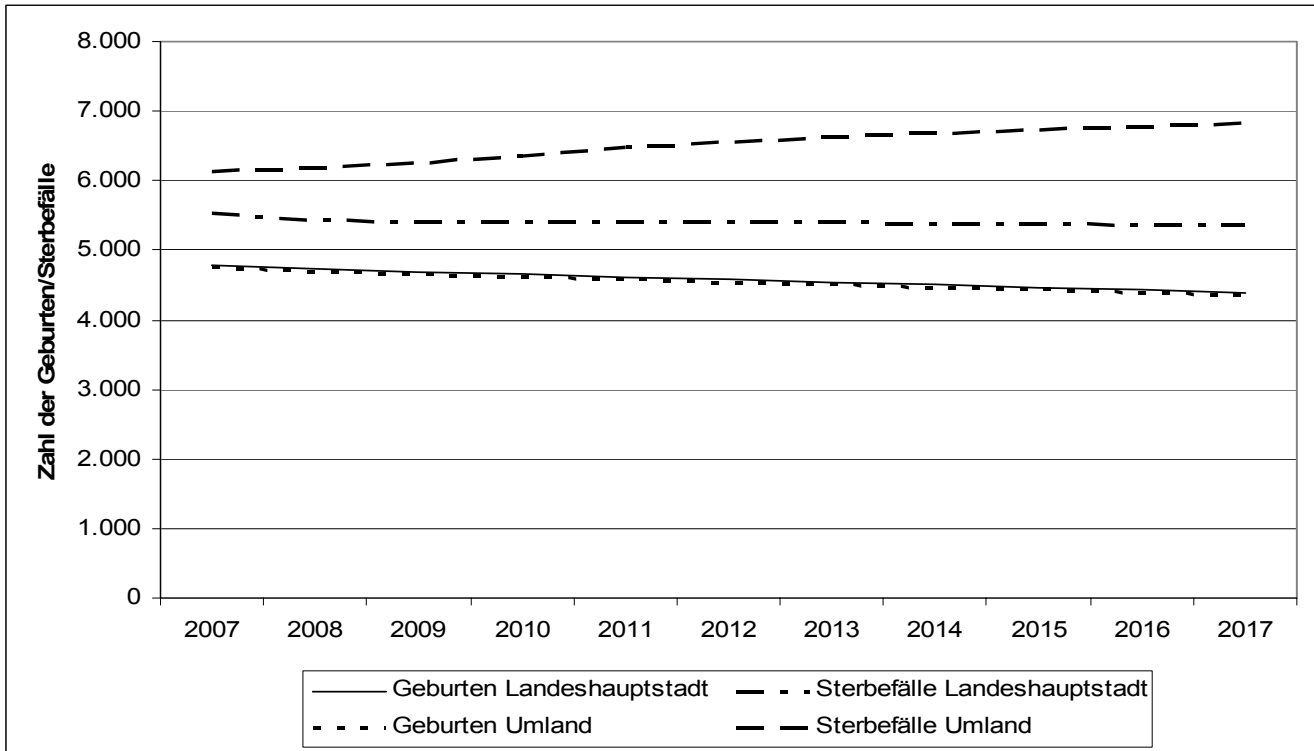
Abbildung 3

Voraussichtliche Veränderung der Bevölkerungszahlen in der Region Hannover, der Landeshauptstadt und im Umland 2007 bis 2020



Der Sterbeüberschuss in der Region wird in den nächsten Jahren deutlich ansteigen. Die Geburtenzahlen werden langsam, aber kontinuierlich sinken, die Zahl der Sterbefälle insbesondere im Umland aber deutlich zunehmen. Die Unterschiede in der Entwicklung der Sterbefälle in Landeshauptstadt und Umland sind das Ergebnis der Entwicklung der Zahl älterer Menschen. Deren Zahl ist im Umland deutlich stärker gewachsen als in der Landeshauptstadt, was sich in zunehmendem Maße auch in der Entwicklung der Zahl der Sterbefälle niederschlagen wird. Bis zum Jahr 1999 war die Zahl der Sterbefälle in der Landeshauptstadt höher als im Umland, zur Zeit liegt sie im Umland bereits um rund 700 pro Jahr höher als in der Landeshauptstadt. Bis zum Jahr 2020 wird diese Differenz wahrscheinlich auf etwa 1.700 steigen (Abb. 4). Dadurch werden die Unterschiede in der Entwicklung der Bevölkerungszahlen insgesamt zwischen Stadt und Umland geringer ausfallen, als es nach der Entwicklung der Zahl der Wanderungen eigentlich zu erwarten gewesen wäre.

Abbildung 4
Prognose von Geburten- und Sterbefällen in der Region Hannover, der
Landeshauptstadt und im Umland 2007 bis 2020

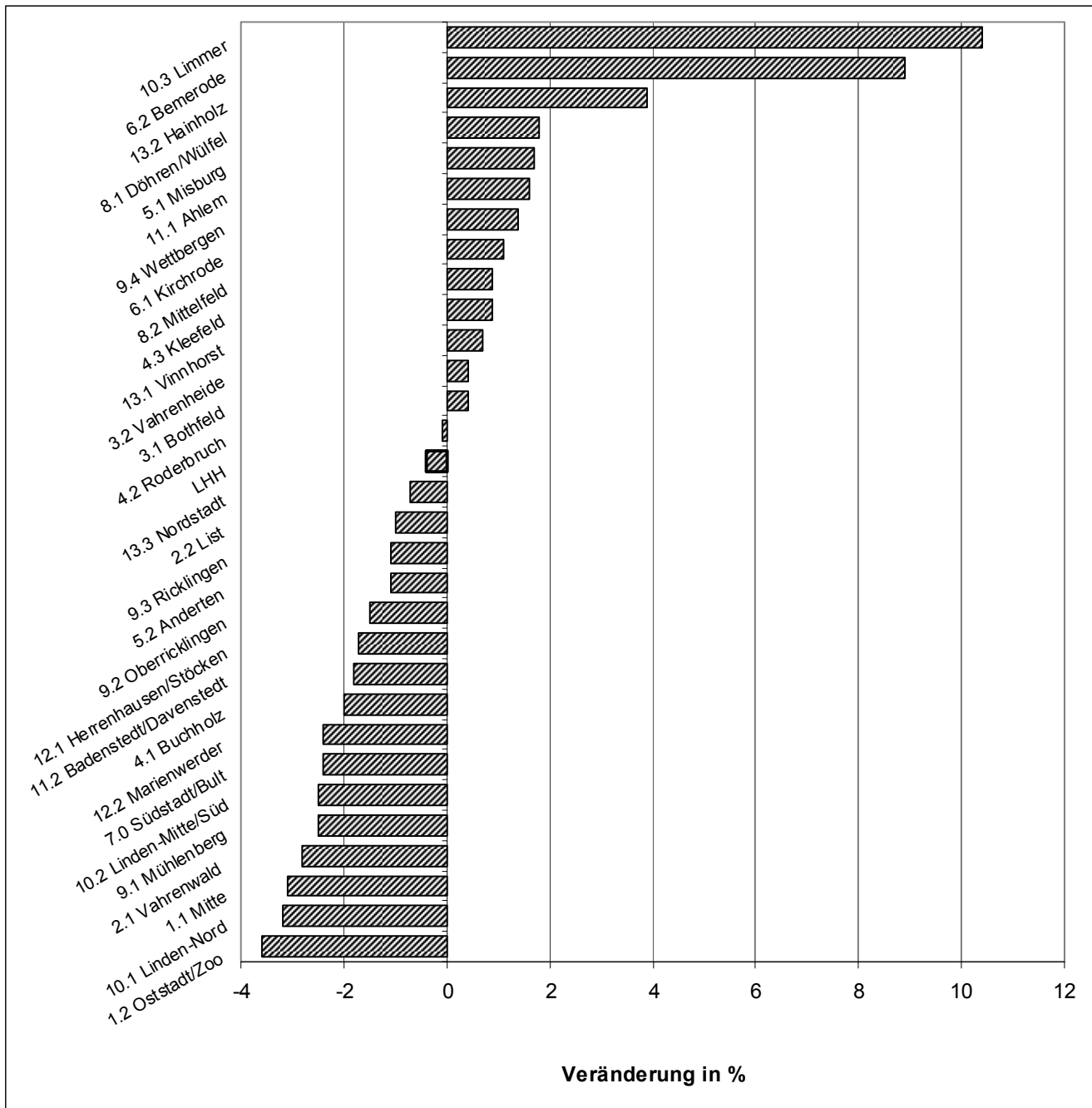


3.1.2 Prognosebezirke, Städte und Gemeinden im Umland

Zwischen den Prognosebezirken bzw. den Städten und Gemeinden zeigen sich erhebliche Unterschiede in der zu erwartenden Bevölkerungsentwicklung. Hauptursache dafür ist der Umfang des Wohnungsbaus. Dabei ist die Spannweite der Entwicklung im Vergleich zu früheren Jahren geringer geworden, da die einzelnen Neubaugebiete inzwischen kleiner sind als noch in früheren Jahren bzw. in größeren Zeiträumen realisiert werden.

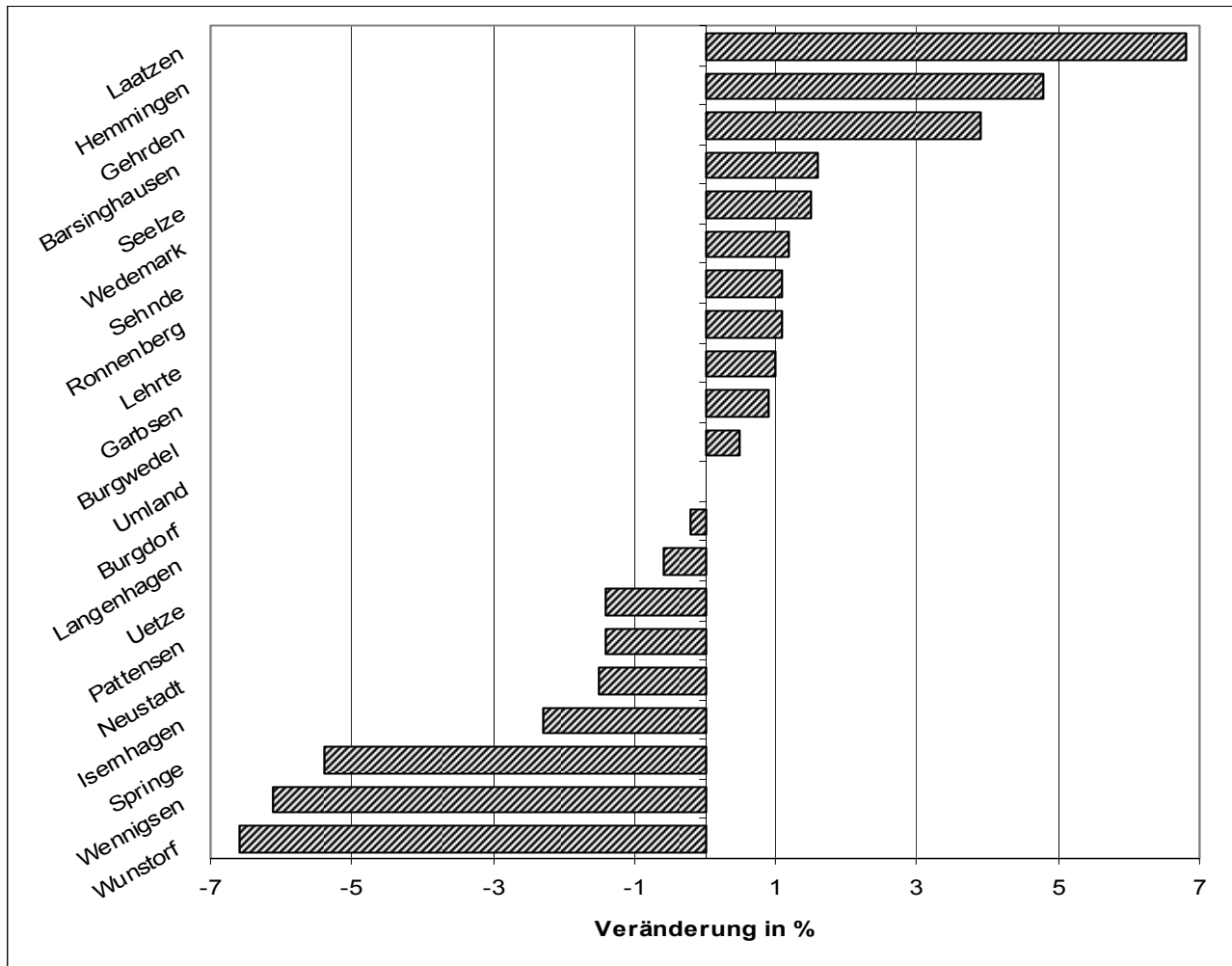
In der Landeshauptstadt Hannover wird aufgrund des vorgesehenen Wohnungsbaus insbesondere noch in Limmer und Bemerode mit stärkerem Bevölkerungswachstum zu rechnen sein. Ähnliches gilt, wenn auch in deutlich geringerem Umfang, für Hainholz, Döhren/Wülfel, Misburg, Ahlem und Wettbergen (Abb. 5).

Abbildung 5
Bevölkerungsveränderung in den Prognosebezirken der Landeshauptstadt Hannover
2007 bis 2015



Bevölkerungsrückgänge sind vor allem in Gebieten zu erwarten, in denen kein oder nur geringer Wohnungsneubau vorgesehen ist und wo auch die vorhandenen Wohnungen wegen ihrer Größe keinen nennenswerten Spielraum für eine Umstrukturierung hin zu größeren Haushalten zulassen wie z.B. in innerstädtischen oder einigen innenstadtnahen Prognosebezirken.

Abbildung 6
Bevölkerungsveränderung in den Städten und Gemeinden des Umlandes Hannover
2007 bis 2015



Im Umland weisen - insbesondere wegen hoher Wohnungsbauraten - Laatzen, Hemmingen und Gehrden die höchsten Wachstumsraten auf. Es wird nicht mehr allen Städten und Gemeinden gelingen, die zum Teil erheblich steigenden Sterbeüberschüsse durch Zuwanderungen zu kompensieren.

Einzelheiten können den Tabellen auf den Seiten 32ff. entnommen werden.

3.2 Die Entwicklung des Altersaufbaus

3.2.1 Region Hannover mit der Landeshauptstadt Hannover und dem Umland

Auch in der Region Hannover wird sich in den nächsten Jahren - wie in der Bundesrepublik insgesamt - die Entwicklung zu einer im Durchschnitt älter werdenden Bevölkerung fortsetzen. Zuwanderungen können die Entwicklung nur in begrenztem Ausmaß verändern, der Prozess wird weitgehend bestimmt vom Altersaufbau der derzeitigen Bevölkerung. In der

jüngeren Bevölkerung sind dies die geburtenstarken Jahrgänge aus den 60er Jahren (mit einer Jahrgangsstärke von bis zu 20.000 bei den 40-Jährigen) und die nachfolgenden geburtenschwachen Jahrgänge aus den 70er und 80er Jahren (11.000 bei den 17-Jährigen). Bei der älteren Bevölkerung gibt es jeweils Einschnitte durch die schwachen Geburtsjahrgänge aus der Zeit des 1. Weltkrieges (jetzt etwa 90-Jährige), der Weltwirtschaftskrise (jetzt etwa 75-Jährige) und dem Ende des 2. Weltkrieges (jetzt etwa 60-Jährige).

Das parallele Älterwerden dieser unterschiedlich besetzten Jahrgänge verursacht auch im Wesentlichen die Veränderungen des Altersaufbaus bis 2020:

- Der stärkste Rückgang ist bei den mittleren Altersgruppen (etwa 35 bis 45 Jahre) mit bis zu 25 % in einzelnen Jahrgängen zu erwarten, weil geburtenschwache Jahrgänge die geburtenstarken Jahrgänge ersetzen.
- Entsprechend führt das Älterwerden der geburtenstarken Jahrgänge zu einem starken Anstieg bei den 50- bis 60-Jährigen. Das sind bereits die Vorboten für den nach 2020 kommenden erheblichen Anstieg der Zahl älterer Menschen.
- In der Altersgruppe, die die potentielle Elterngeneration stellt (vor allem die 25- bis 35-Jährigen), werden die Zahlen bis 2020 weiter zurück gehen, wenn auch längst nicht mehr in dem Umfang wie in den letzten 10 Jahren. Der damit verbundene Rückgang der Geburtenzahlen wird zu einem weiteren Rückgang der Kinderzahlen führen. Bei der Zahl der Kinder im Vorschulalter (bis 5 Jahre) ist bis 2020 mit einem Rückgang um 8 % zu rechnen, bei den 6- bis 15-Jährigen um 11 %.
- Die Zahl der älteren Menschen (65 Jahre und älter) wird insgesamt um etwa 8 % zunehmen. Gebremst wird deren Anstieg durch die sinkende Zahl der 65- bis 75-Jährigen (-13%), 2020 werden diese von den schwachen Geburtsjahrgänge aus der Zeit nach dem 2. Weltkrieg gebildet werden. Am stärksten wachsen wird die Gruppe der über 85-Jährigen mit rund 43 %.

Damit werden sich die Bevölkerungsanteile weiter zugunsten der älteren Bevölkerungsgruppen verschieben, wenn auch in relativ geringem Umfang:

- der Anteil der über 65-jährigen steigt von 20 auf 22 %
- der Anteil der jungen Erwachsenen (20 bis unter 34 Jahre) sinkt von 19 auf 17 %
- der Anteil der Kinder und Jugendlichen sinkt von 19 auf 17 %.
-

Die Veränderungen des Altersaufbaus verlaufen z.T. unterschiedlich zwischen Landeshauptstadt und Umland. Ursache dafür ist insbesondere der derzeitige Altersaufbau mit deutlich mehr Kindern und Jugendlichen sowie Erwachsenen in den mittleren Altersgruppen im Umland. Bei den älteren Menschen lebt inzwischen mit 56 % ebenfalls eine deutliche Mehrheit im Umland (Abb. 7), noch vor 15 Jahren lebten 54 % der älteren Menschen in der Region in der Stadt Hannover. Ursache für diese starken Verschiebungen ist die Suburbanisierung der 60er und 70er Jahre des vergangenen Jahrhunderts. Die damals aus der Stadt in das Umland abgewanderten Menschen sind inzwischen über 65 Jahre alt. Auch für die nächsten Jahre sind aus dem gleichen Grund deutliche Unterschiede bei der Entwicklung der Zahl älterer Menschen zu erwarten. Die Zahl der älteren Menschen wird im Umland bis 2020 um 13 %, in der Landeshauptstadt dagegen nur um 2 % steigen. (Abb. 8 bis 11).

Abbildung 7
Bevölkerung nach Alter und Geschlecht in der Landeshauptstadt und
im Umland Hannover am 1.1.2007

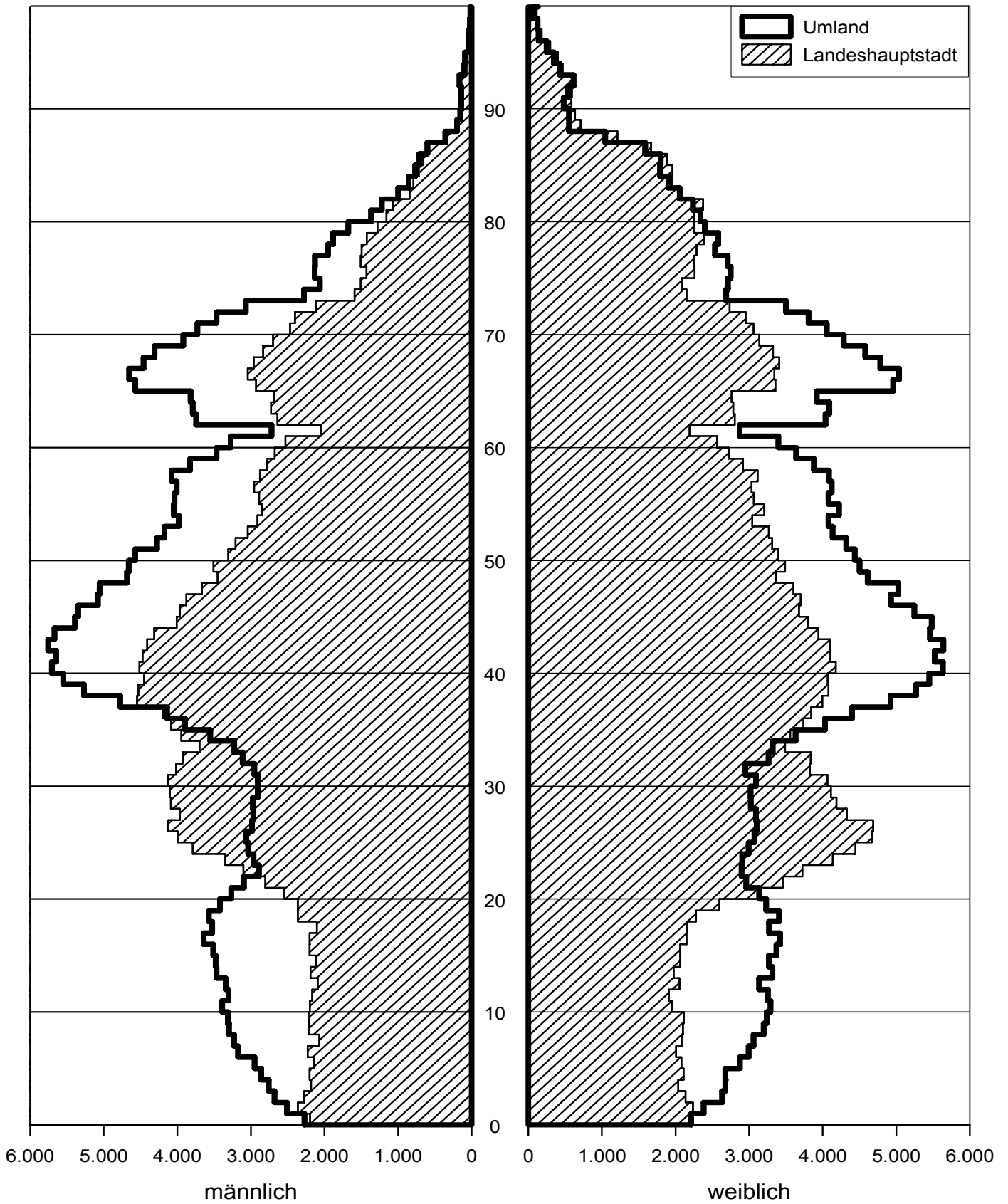


Abbildung 8
Bevölkerungsprognose nach Altersgruppen in der Landeshauptstadt Hannover
2007 bis 2020

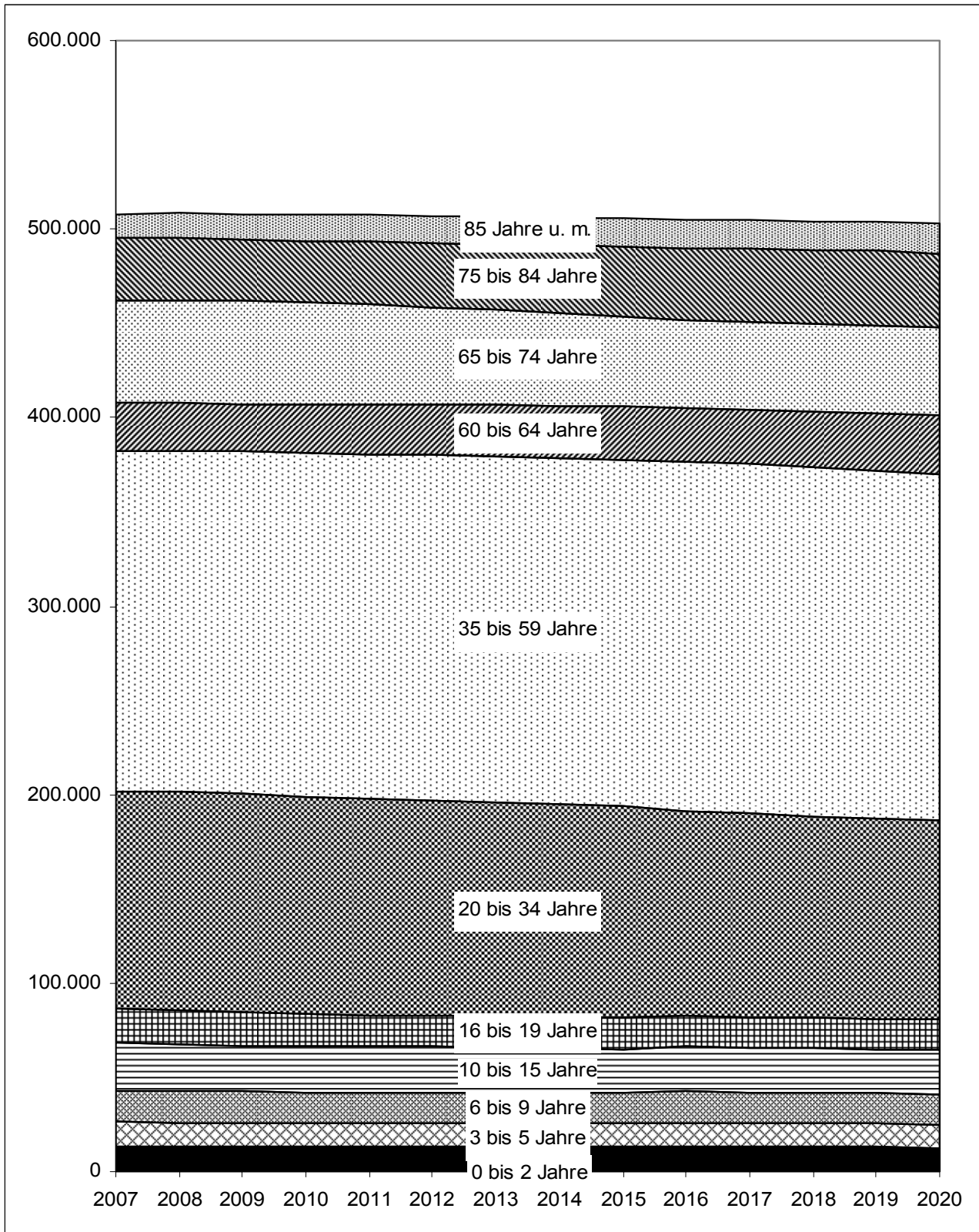


Abbildung 9:
Bevölkerungsprognose nach Altersgruppen im Umland Hannover 2007 bis 2020

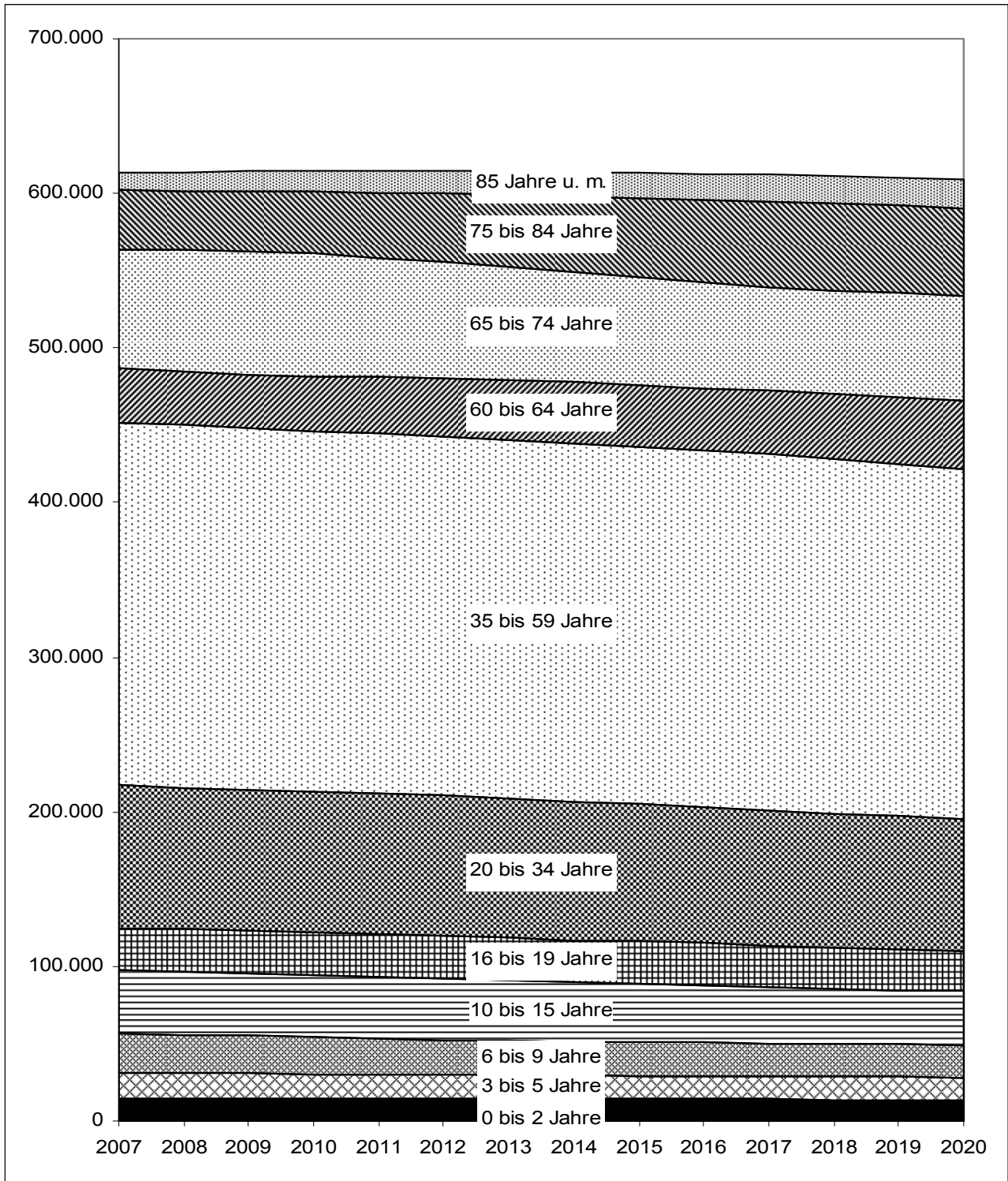


Abbildung 10
Bevölkerung nach Alter und Geschlecht in der Landeshauptstadt Hannover
2007 und 2020

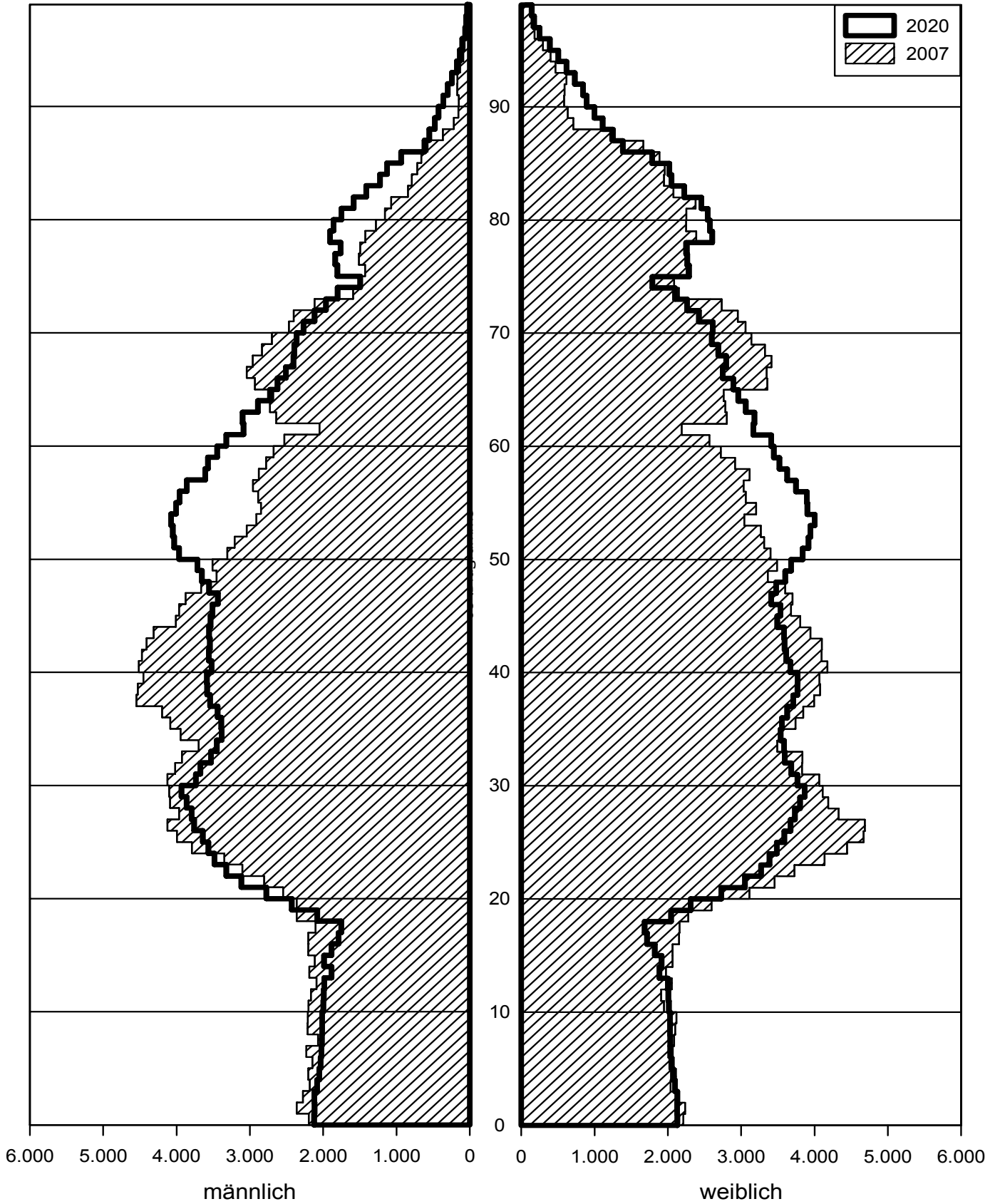
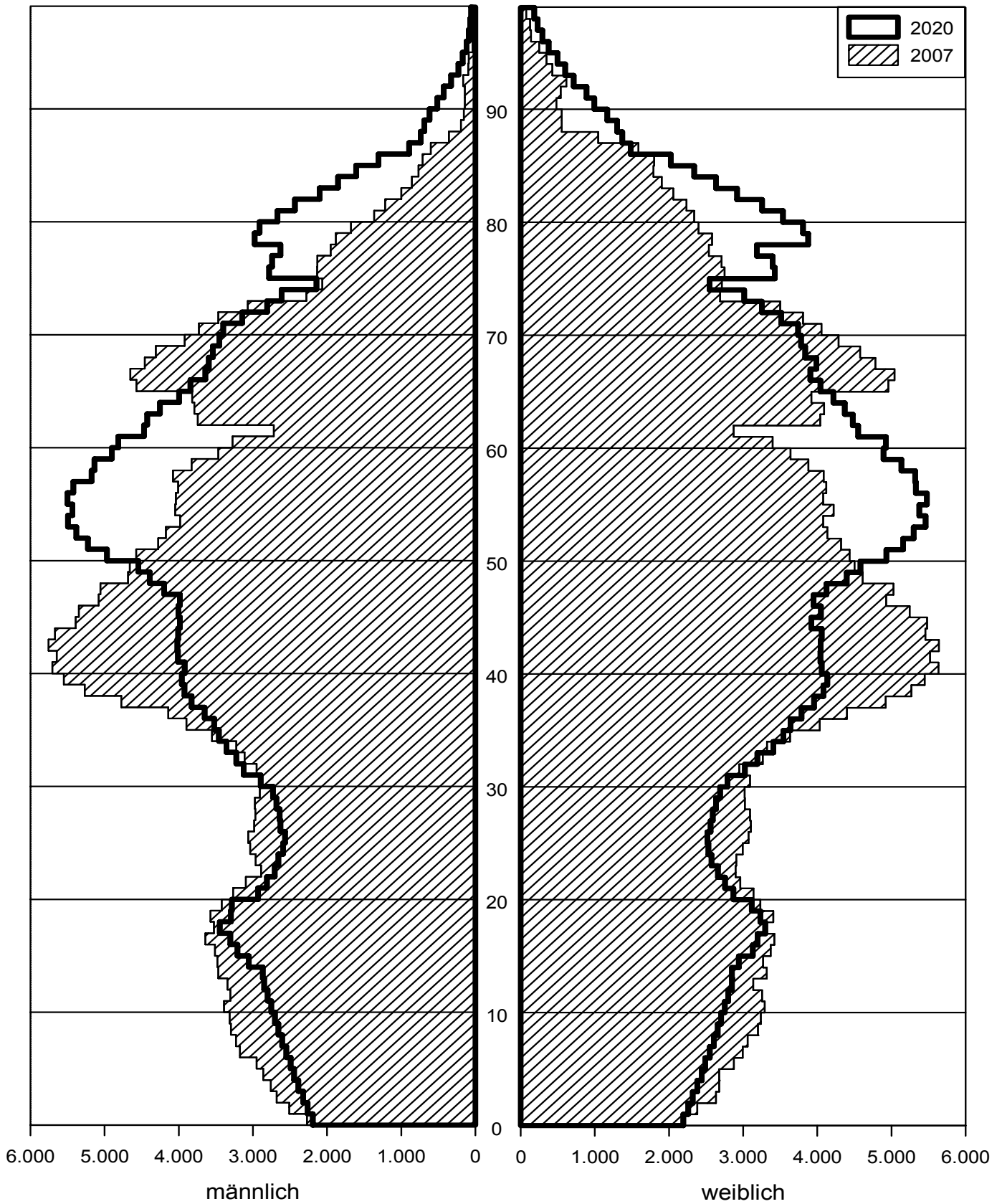


Abbildung 11
Bevölkerung nach Alter und Geschlecht im Umland Hannover
2007 und 2020



3.2.2 Prognosebezirke, Städte und Gemeinden im Umland

In vielen Prognosebezirken der Landeshauptstadt und in den Städte und Gemeinden des Umlandes wird die Veränderung des Altersaufbaus der Bevölkerung in ähnlicher Weise wie in Stadt und Umland insgesamt verlaufen. Allerdings gibt es auch eine Reihe von Gebieten, in denen die Entwicklung vom Durchschnitt abweichen wird:

- Steigende Zahlen von Kindern und Jugendlichen sind nur noch in Gebieten mit hohem Wohnungsneubau zu erwarten. In der Stadt Hannover gilt dies vor allem für Limmer aufgrund des geplanten Wohnungsbaus in der Wasserstadt, im Umland insbesondere für Laatzen.
- Die Zahl älterer Menschen wird in vielen Prognosebezirken in der Stadt Hannover und in fast allen Städten und Gemeinden des Umlands bis 2020 weiter ansteigen, am stärksten in Gebieten, in denen in den 60er Jahren des vergangenen Jahrhunderts in größerem Umfang Wohnungsneubau stattgefunden hat (in der Stadt Hannover vor allem in Bemeroode, im Umland am stärksten in Isernhagen und Laatzen), in der Stadt Hannover aber auch in Gebieten, in denen zum ersten Mal in größerem Umfang auch ausländische Einwohnerinnen und Einwohner in diese Altersgruppe hinein wachsen (Linden).
- Inzwischen gibt es in der Region Hannover aber auch Gebiete, in denen in den nächsten Jahren ein Rückgang von Zahl und Bevölkerungsanteil der älteren Menschen zu erwarten ist. Dies betrifft Gebiete, in denen heute ein relativ hoher Anteil älterer Menschen (in Wohnungen) lebt und deshalb demnächst ein Strukturwandel stattfinden wird. Dies ist insbesondere in der Stadt Hannover zu erwarten (wie z.B. in Kirchrode, Ricklingen und Oberricklingen), im Umland ist mit einer solchen Entwicklung bis zum Jahr 2020 nur in Springe zu rechnen, das heute den höchsten Bevölkerungsanteil älterer Menschen im Umland aufweist.

Weitere Einzelheiten können den Tabellen auf den Seiten 31 ff. entnommen werden.

Tabellenanhang

Prognoseergebnisse nach Altersgruppen für Prognosebezirke, Städte und Gemeinden

Stadt Hannover

Altersgruppe	B e v ö l k e r u n g (Stand 1.1.)			2007 - 2015	
	2007	2010	2015	abs.	%
0- 2	13.419	13.247	13.122	-297	-2,2
3- 5	12.758	12.581	12.472	-287	-2,2
6- 9	17.031	16.435	15.917	-1.114	-6,5
10-15	24.977	24.390	23.513	-1.464	-5,9
16-19	18.213	17.165	16.543	-1.670	-9,2
20-34	115.213	115.250	112.425	-2.788	-2,4
35-59	180.251	182.134	183.664	3.413	1,9
60-64	25.735	25.311	28.032	2.297	8,9
65-74	54.107	54.576	48.022	-6.085	-11,2
75-84	33.774	32.815	37.100	3.326	9,8
85++	12.496	13.660	15.219	2.723	21,8
Gesamt	507.974	507.564	506.028	-1.946	-0,4
Wohnungen	288.243	290.361	293.400	5.157	1,8

Bevölkerung nach Hauptwohnsitz laut Einwohnerdatei

Umland Hannover

Altersgruppe	B e v ö l k e r u n g (Stand 1.1.)			2007 - 2015	
	2007	2010	2015	abs.	%
0- 2	14.689	14.626	14.083	-606	-4,1
3- 5	16.798	15.752	15.133	-1.665	-9,9
6- 9	25.502	23.751	21.751	-3.751	-14,7
10-15	40.137	39.726	37.463	-2.674	-6,7
16-19	27.489	28.058	27.534	45	0,2
20-34	92.366	91.314	88.838	-3.528	-3,8
35-59	234.194	233.189	231.442	-2.752	-1,2
60-64	35.665	34.656	39.911	4.246	11,9
65-74	76.926	79.854	70.043	-6.883	-8,9
75-84	38.276	40.348	50.983	12.707	33,2
85++	11.457	13.262	16.262	4.805	41,9
Gesamt	613.499	614.537	613.443	-56	0,0
Wohnungen	283.917	288.855	296.445	12.528	4,4

Bevölkerung nach Hauptwohnsitz laut Einwohnerdatei

Region Hannover

Altersgruppe	B e v ö l k e r u n g (Stand 1.1.)			2007 - 2015	
	2007	2010	2015	abs.	%
0- 2	28.108	28.437	27.342	-766	-2,7
3- 5	29.556	28.333	27.605	-1.952	-6,6
6- 9	42.533	40.186	37.668	-4.865	-11,4
10-15	65.114	64.116	60.976	-4.138	-6,4
16-19	45.702	45.223	44.077	-1.625	-3,6
20-34	207.579	206.564	201.263	-6.316	-3,0
35-59	414.445	415.323	415.106	661	0,2
60-64	61.400	59.967	67.943	6.543	10,7
65-74	131.033	134.430	118.065	-12.968	-9,9
75-84	72.050	73.163	88.083	16.033	22,3
85++	23.953	26.922	31.481	7.528	31,4
Gesamt	1.121.473	1.122.101	1.119.471	-2.002	-0,2
Wohnungen	572.160	579.216	589.845	17.685	3,1

Bevölkerung nach Hauptwohnsitz laut Einwohnerdatei

Stadtbezirk : 1 Mitte

Altersgruppe	B e v ö l k e r u n g (Stand 1.1.)			2007 - 2015	
	2007	2010	2015	abs.	%
0- 2	840	811	785	-55	-6,6
3- 5	608	639	611	3	0,5
6- 9	722	736	705	-17	-2,4
10-15	1.016	1.022	1.006	-10	-1,0
16-19	823	845	805	-18	-2,2
20-34	10.542	10.025	9.460	-1.082	-10,3
35-59	11.950	11.788	11.450	-500	-4,2
60-64	1.525	1.507	1.677	152	9,9
65-74	2.617	2.845	2.672	55	2,1
75-84	1.734	1.685	1.941	207	12,0
85++	741	795	889	148	19,9
Gesamt	33.118	32.697	32.000	-1.118	-3,4
Wohnungen	22.312	22.312	22.312	0	0,0

Bevölkerung nach Hauptwohnsitz laut Einwohnerdatei

Prognosebezirk : 1.1 Mitte

Altersgruppe	B e v ö l k e r u n g (Stand 1.1.)			2007 - 2015	
	2007	2010	2015	abs.	%
0- 2	347	338	327	-20	-5,8
3- 5	241	253	242	1	0,5
6- 9	286	291	279	-7	-2,4
10-15	411	411	400	-11	-2,7
16-19	378	391	369	-9	-2,3
20-34	5.573	5.191	4.861	-712	-12,8
35-59	5.118	5.204	5.208	90	1,8
60-64	672	698	734	62	9,3
65-74	1.216	1.264	1.166	-50	-4,1
75-84	707	723	822	115	16,3
85++	279	286	342	63	22,6
Gesamt	15.228	15.051	14.751	-477	-3,1
Wohnungen	10.406	10.406	10.406	0	0,0

Bevölkerung nach Hauptwohnsitz laut Einwohnerdatei

Prognosebezirk : 1.2 Oststadt/Zoo

Altersgruppe	B e v ö l k e r u n g (Stand 1.1.)			2007 - 2015	
	2007	2010	2015	abs.	%
0- 2	493	473	458	-35	-7,2
3- 5	367	386	369	2	0,5
6- 9	436	445	426	-10	-2,4
10-15	605	611	606	1	0,2
16-19	445	454	435	-10	-2,1
20-34	4.969	4.834	4.599	-370	-7,4
35-59	6.832	6.584	6.242	-590	-8,6
60-64	853	809	942	89	10,5
65-74	1.401	1.580	1.506	105	7,5
75-84	1.027	963	1.119	92	9,0
85++	462	509	547	85	18,3
Gesamt	17.890	17.647	17.249	-641	-3,6
Wohnungen	11.906	11.906	11.906	0	0,0

Bevölkerung nach Hauptwohnsitz laut Einwohnerdatei

Stadtbezirk : 2 Vahrenwald-List

Altersgruppe	B e v ö l k e r u n g (Stand 1.1.)			2007 - 2015	
	2007	2010	2015	abs.	%
0- 2	1.847	1.842	1.875	28	1,5
3- 5	1.545	1.520	1.545	0	0,0
6- 9	1.951	1.890	1.848	-103	-5,3
10-15	2.725	2.551	2.376	-349	-12,8
16-19	1.974	1.796	1.705	-269	-13,6
20-34	16.616	16.854	16.926	310	1,9
35-59	24.085	23.603	23.408	-677	-2,8
60-64	2.957	3.020	3.425	468	15,8
65-74	6.305	6.253	5.633	-672	-10,7
75-84	4.386	4.059	4.347	-39	-0,9
85++	1.526	1.589	1.720	194	12,7
Gesamt	65.917	64.977	64.807	-1.110	-1,7
Wohnungen	40.706	40.896	41.086	380	0,9

Bevölkerung nach Hauptwohnsitz laut Einwohnerdatei

Prognosebezirk : 2.1 Vahrenwald

Altersgruppe	B e v ö l k e r u n g (Stand 1.1.)			2007 - 2015	
	2007	2010	2015	abs.	%
0- 2	613	605	596	-17	-2,8
3- 5	547	527	518	-29	-5,4
6- 9	665	641	620	-45	-6,8
10-15	924	886	840	-84	-9,1
16-19	696	626	601	-95	-13,6
20-34	6.386	6.233	6.072	-314	-4,9
35-59	7.878	8.027	8.216	338	4,3
60-64	1.054	1.063	1.189	135	12,8
65-74	2.506	2.341	2.035	-471	-18,8
75-84	1.827	1.668	1.665	-162	-8,9
85++	574	575	646	72	12,5
Gesamt	23.670	23.193	22.997	-673	-2,8
Wohnungen	14.556	14.586	14.636	80	0,5

Bevölkerung nach Hauptwohnsitz laut Einwohnerdatei

Prognosebezirk : 2.2 List

Altersgruppe	B e v ö l k e r u n g (Stand 1.1.)			2007 - 2015	
	2007	2010	2015	abs.	%
0- 2	1.234	1.237	1.279	45	3,7
3- 5	998	993	1.027	29	2,9
6- 9	1.286	1.249	1.228	-58	-4,5
10-15	1.801	1.665	1.536	-265	-14,7
16-19	1.278	1.170	1.104	-174	-13,6
20-34	10.230	10.621	10.854	624	6,1
35-59	16.207	15.576	15.192	-1.015	-6,3
60-64	1.903	1.957	2.236	333	17,5
65-74	3.799	3.912	3.598	-201	-5,3
75-84	2.559	2.391	2.682	123	4,8
85++	952	1.013	1.074	122	12,8
Gesamt	42.247	41.784	41.810	-437	-1,0
Wohnungen	26.150	26.310	26.450	300	1,1

Bevölkerung nach Hauptwohnsitz laut Einwohnerdatei

Stadtbezirk : 3 Bothfeld-Vahrenheide

Altersgruppe	B e v ö l k e r u n g (Stand 1.1.)			2007 - 2015	
	2007	2010	2015	abs.	%
0- 2	1.225	1.215	1.210	-15	-1,2
3- 5	1.425	1.347	1.213	-212	-14,9
6- 9	1.988	1.861	1.801	-187	-9,4
10-15	3.116	2.866	2.685	-431	-13,8
16-19	2.154	1.935	1.822	-332	-15,4
20-34	7.520	7.730	8.010	490	6,5
35-59	17.221	17.549	17.914	693	4,0
60-64	2.720	2.622	2.882	162	6,0
65-74	6.063	6.049	5.108	-955	-15,8
75-84	3.421	3.390	3.903	482	14,1
85++	1.060	1.232	1.430	370	34,9
Gesamt	47.913	47.796	48.095	182	0,4
Wohnungen	22.871	23.021	23.371	500	2,2

Bevölkerung nach Hauptwohnsitz laut Einwohnerdatei

Prognosebezirk : 3.1 Bothfeld

Altersgruppe	B e v ö l k e r u n g (Stand 1.1.)			2007 - 2015	
	2007	2010	2015	abs.	%
0- 2	558	561	545	-13	-2,3
3- 5	658	627	609	-49	-7,5
6- 9	988	925	895	-93	-9,4
10-15	1.488	1.431	1.382	-106	-7,1
16-19	1.001	945	928	-73	-7,3
20-34	3.412	3.620	4.013	601	17,6
35-59	9.362	9.325	9.502	140	1,5
60-64	1.561	1.448	1.520	-41	-2,6
65-74	3.334	3.371	2.848	-486	-14,6
75-84	1.918	1.798	2.032	114	5,9
85++	649	710	752	103	15,9
Gesamt	24.929	24.762	25.025	96	0,4
Wohnungen	11.730	11.820	12.000	270	2,3

Bevölkerung nach Hauptwohnsitz laut Einwohnerdatei

Prognosebezirk : 3.2 Vahrenheide

Altersgruppe	B e v ö l k e r u n g (Stand 1.1.)			2007 - 2015	
	2007	2010	2015	abs.	%
0- 2	667	654	665	-2	-0,3
3- 5	767	720	722	-45	-5,8
6- 9	1.000	936	906	-94	-9,4
10-15	1.628	1.434	1.303	-325	-19,9
16-19	1.153	990	894	-259	-22,5
20-34	4.108	4.110	3.997	-111	-2,7
35-59	7.859	8.225	8.412	553	7,0
60-64	1.159	1.174	1.362	203	17,5
65-74	2.729	2.677	2.259	-470	-17,2
75-84	1.503	1.591	1.871	368	24,5
85++	411	522	678	267	65,0
Gesamt	22.984	23.034	23.070	86	0,4
Wohnungen	11.141	11.201	11.371	230	2,1

Bevölkerung nach Hauptwohnsitz laut Einwohnerdatei

Stadtbezirk : 4 Buchholz-Kleefeld

Altersgruppe	B e v ö l k e r u n g (Stand 1.1.)			2007 - 2015	
	2007	2010	2015	abs.	%
0- 2	1.142	1.102	1.097	-44	-3,9
3- 5	1.160	1.121	1.111	-49	-4,2
6- 9	1.476	1.469	1.409	-67	-4,5
10-15	2.257	2.161	2.099	-158	-7,0
16-19	1.675	1.521	1.429	-246	-14,7
20-34	8.526	8.507	8.330	-196	-2,3
35-59	14.692	14.999	15.196	504	3,4
60-64	2.270	2.263	2.482	212	9,3
65-74	4.853	4.926	4.365	-488	-10,1
75-84	3.397	3.269	3.629	232	6,8
85++	1.670	1.710	1.809	139	8,3
Gesamt	43.118	43.048	42.956	-162	-0,4
Wohnungen	23.761	23.921	24.166	405	1,7

Bevölkerung nach Hauptwohnsitz laut Einwohnerdatei

Prognosebezirk : 4.1 Buchholz

Altersgruppe	B e v ö l k e r u n g (Stand 1.1.)			2007 - 2015	
	2007	2010	2015	abs.	%
0- 2	348	332	331	-17	-4,9
3- 5	309	298	296	-13	-4,2
6- 9	385	383	368	-17	-4,4
10-15	569	625	661	92	16,2
16-19	390	445	441	51	13,1
20-34	2.366	2.200	2.104	-262	-11,1
35-59	4.336	4.449	4.476	140	3,2
60-64	661	671	721	60	9,0
65-74	1.577	1.542	1.294	-283	-17,9
75-84	1.101	999	1.047	-54	-4,9
85++	380	398	432	52	13,7
Gesamt	12.422	12.342	12.171	-251	-2,0
Wohnungen	7.289	7.379	7.379	90	1,2

Bevölkerung nach Hauptwohnsitz laut Einwohnerdatei

Prognosebezirk : 4.2 Roderbruch

Altersgruppe	B e v ö l k e r u n g (Stand 1.1.)			2007 - 2015	
	2007	2010	2015	abs.	%
0- 2	480	461	459	-21	-4,3
3- 5	510	493	489	-22	-4,2
6- 9	694	690	662	-31	-4,5
10-15	1.047	996	952	-95	-9,1
16-19	775	692	642	-133	-17,2
20-34	2.936	2.997	2.938	2	0,1
35-59	6.202	6.263	6.251	49	0,8
60-64	1.007	1.017	1.107	100	9,9
65-74	2.060	2.140	1.960	-100	-4,8
75-84	1.504	1.489	1.679	175	11,6
85++	921	939	974	53	5,8
Gesamt	18.136	18.177	18.114	-22	-0,1
Wohnungen	8.803	8.833	8.948	145	1,6

Bevölkerung nach Hauptwohnsitz laut Einwohnerdatei

Prognosebezirk : 4.3 Kleefeld

Altersgruppe	B e v ö l k e r u n g (Stand 1.1.)			2007 - 2015	
	2007	2010	2015	abs.	%
0- 2	314	309	307	-7	-2,2
3- 5	341	330	327	-14	-4,2
6- 9	397	395	379	-18	-4,5
10-15	641	540	486	-155	-24,1
16-19	510	384	345	-165	-32,3
20-34	3.224	3.310	3.288	64	2,0
35-59	4.154	4.288	4.469	315	7,6
60-64	602	576	654	52	8,7
65-74	1.216	1.244	1.110	-106	-8,7
75-84	792	781	903	111	14,0
85++	369	373	402	33	9,0
Gesamt	12.560	12.529	12.671	111	0,9
Wohnungen	7.669	7.709	7.839	170	2,2

Bevölkerung nach Hauptwohnsitz laut Einwohnerdatei

Stadtbezirk : 5 Misburg-Anderten

Altersgruppe	B e v ö l k e r u n g (Stand 1.1.)			2007 - 2015	
	2007	2010	2015	abs.	%
0- 2	722	720	705	-17	-2,4
3- 5	790	800	794	4	0,5
6- 9	1.097	1.050	1.030	-67	-6,1
10-15	1.787	1.816	1.808	21	1,2
16-19	1.316	1.231	1.208	-108	-8,2
20-34	5.490	5.746	5.757	267	4,9
35-59	12.025	12.186	12.271	246	2,0
60-64	1.862	1.797	1.941	79	4,2
65-74	4.071	3.960	3.393	-678	-16,6
75-84	2.158	2.221	2.478	320	14,8
85++	655	749	909	254	38,7
Gesamt	31.973	32.277	32.294	321	1,0
Wohnungen	16.679	16.949	17.209	530	3,2

Bevölkerung nach Hauptwohnsitz laut Einwohnerdatei

Prognosebezirk : 5.1 Misburg

Altersgruppe	B e v ö l k e r u n g (Stand 1.1.)			2007 - 2015	
	2007	2010	2015	abs.	%
0- 2	537	549	548	11	2,0
3- 5	610	616	629	19	3,1
6- 9	853	821	813	-40	-4,7
10-15	1.406	1.407	1.400	-6	-0,4
16-19	1.047	952	932	-115	-11,0
20-34	4.109	4.432	4.475	366	8,9
35-59	9.226	9.340	9.451	225	2,4
60-64	1.417	1.371	1.486	69	4,9
65-74	3.166	3.034	2.575	-591	-18,7
75-84	1.606	1.666	1.862	256	16,0
85++	453	538	664	211	46,6
Gesamt	24.430	24.725	24.835	405	1,7
Wohnungen	12.380	12.590	12.850	470	3,8

Bevölkerung nach Hauptwohnsitz laut Einwohnerdatei

Prognosebezirk : 5.2 Anderten

Altersgruppe	B e v ö l k e r u n g (Stand 1.1.)			2007 - 2015	
	2007	2010	2015	abs.	%
0- 2	185	171	157	-28	-15,1
3- 5	180	184	165	-15	-8,4
6- 9	244	229	217	-27	-10,9
10-15	381	410	408	27	7,2
16-19	269	279	276	7	2,6
20-34	1.381	1.314	1.282	-99	-7,2
35-59	2.799	2.846	2.820	21	0,8
60-64	445	427	455	10	2,2
65-74	905	926	818	-87	-9,6
75-84	552	556	616	64	11,5
85++	202	211	245	43	21,1
Gesamt	7.543	7.552	7.458	-84	-1,1
Wohnungen	4.299	4.359	4.359	60	1,4

Bevölkerung nach Hauptwohnsitz laut Einwohnerdatei

Stadtbezirk : 6 Kirchrode-Bemerode-Wülferode

Altersgruppe	B e v ö l k e r u n g (Stand 1.1.)			2007 - 2015	
	2007	2010	2015	abs.	%
0- 2	897	895	913	16	1,8
3- 5	942	925	962	20	2,1
6- 9	1.421	1.279	1.289	-132	-9,3
10-15	1.724	1.814	1.702	-22	-1,3
16-19	1.150	1.105	1.129	-21	-1,8
20-34	5.040	5.410	5.411	371	7,4
35-59	10.033	10.464	11.055	1.022	10,2
60-64	1.576	1.523	1.705	129	8,2
65-74	3.087	3.261	2.954	-133	-4,3
75-84	1.963	1.920	2.225	262	13,3
85++	842	972	1.076	234	27,8
Gesamt	28.675	29.566	30.421	1.746	6,1
Wohnungen	13.239	13.529	14.157	918	6,9

Bevölkerung nach Hauptwohnsitz laut Einwohnerdatei

Prognosebezirk : 6.1 Kirchrode

Altersgruppe	B e v ö l k e r u n g (Stand 1.1.)			2007 - 2015	
	2007	2010	2015	abs.	%
0- 2	256	247	237	-19	-7,5
3- 5	275	265	253	-22	-8,1
6- 9	408	367	370	-38	-9,3
10-15	442	536	525	83	18,8
16-19	328	323	348	20	5,9
20-34	1.277	1.498	1.571	294	23,0
35-59	3.419	3.453	3.590	171	5,0
60-64	701	614	600	-101	-14,3
65-74	1.475	1.486	1.292	-183	-12,4
75-84	1.172	1.047	1.072	-100	-8,6
85++	647	670	660	13	2,0
Gesamt	10.400	10.506	10.518	118	1,1
Wohnungen	5.446	5.506	5.594	148	2,7

Bevölkerung nach Hauptwohnsitz laut Einwohnerdatei

Prognosebezirk : 6.2 Bemerode

Altersgruppe	B e v ö l k e r u n g (Stand 1.1.)			2007 - 2015	
	2007	2010	2015	abs.	%
0- 2	641	649	676	35	5,5
3- 5	667	660	709	42	6,3
6- 9	1.013	912	919	-94	-9,3
10-15	1.282	1.277	1.177	-105	-8,2
16-19	822	783	782	-40	-4,9
20-34	3.763	3.911	3.840	77	2,0
35-59	6.614	7.010	7.465	851	12,9
60-64	875	909	1.104	229	26,2
65-74	1.612	1.775	1.663	51	3,1
75-84	791	872	1.153	362	45,8
85++	195	302	416	221	113,3
Gesamt	18.275	19.060	19.904	1.628	8,9
Wohnungen	7.793	8.023	8.563	770	9,9

Bevölkerung nach Hauptwohnsitz laut Einwohnerdatei

Stadtbezirk : 7 Südstadt-Bult

Altersgruppe	B e v ö l k e r u n g (Stand 1.1.)			2007 - 2015	
	2007	2010	2015	abs.	%
0- 2	1.065	1.033	1.006	-59	-5,5
3- 5	791	826	793	2	0,3
6- 9	1.001	1.037	1.002	1	0,1
10-15	1.354	1.450	1.467	113	8,3
16-19	1.054	1.071	1.041	-13	-1,3
20-34	12.054	11.509	10.872	-1.182	-9,8
35-59	14.109	14.477	14.526	417	3,0
60-64	1.838	1.815	2.049	211	11,5
65-74	3.706	3.941	3.520	-186	-5,0
75-84	2.924	2.507	2.767	-157	-5,4
85++	1.406	1.350	1.275	-131	-9,4
Gesamt	41.302	41.015	40.318	-984	-2,4
Wohnungen	27.086	27.186	27.226	140	0,5

Bevölkerung nach Hauptwohnsitz laut Einwohnerdatei

Stadtbezirk : 8 Döhren-Wülfel

Altersgruppe	B e v ö l k e r u n g (Stand 1.1.)			2007 - 2015	
	2007	2010	2015	abs.	%
0- 2	812	775	754	-58	-7,1
3- 5	809	820	788	-21	-2,6
6- 9	1.076	1.117	1.075	-1	-0,1
10-15	1.639	1.736	1.813	174	10,6
16-19	1.201	1.244	1.249	48	4,0
20-34	6.389	6.190	5.951	-438	-6,8
35-59	12.210	12.445	12.508	298	2,4
60-64	1.728	1.800	2.034	306	17,7
65-74	3.784	3.859	3.468	-316	-8,4
75-84	2.662	2.536	2.862	200	7,5
85++	1.078	1.266	1.402	324	30,1
Gesamt	33.388	33.788	33.905	517	1,5
Wohnungen	18.893	19.233	19.469	576	3,0

Prognosebezirk : 8.1 Döhren/Wülfel

Altersgruppe	B e v ö l k e r u n g (Stand 1.1.)			2007 - 2015	
	2007	2010	2015	abs.	%
0- 2	569	549	536	-33	-5,8
3- 5	562	573	554	-8	-1,4
6- 9	771	801	771	-1	-0,1
10-15	1.172	1.265	1.352	180	15,3
16-19	853	931	939	86	10,1
20-34	4.911	4.745	4.541	-370	-7,5
35-59	9.217	9.428	9.477	260	2,8
60-64	1.358	1.355	1.531	173	12,8
65-74	2.849	2.954	2.649	-200	-7,0
75-84	1.990	1.853	2.103	113	5,7
85++	761	912	1.006	245	32,2
Gesamt	25.013	25.366	25.458	445	1,8
Wohnungen	14.583	14.883	15.043	460	3,2

Bevölkerung nach Hauptwohnsitz laut Einwohnerdatei

Prognosebezirk : 8.2 Mittelfeld

Altersgruppe	B e v ö l k e r u n g (Stand 1.1.)			2007 - 2015	
	2007	2010	2015	abs.	%
0- 2	243	226	218	-25	-10,3
3- 5	247	247	234	-13	-5,4
6- 9	305	316	304	0	-0,1
10-15	467	471	462	-5	-1,2
16-19	348	313	310	-38	-10,9
20-34	1.478	1.445	1.410	-68	-4,6
35-59	2.993	3.018	3.032	39	1,3
60-64	370	444	502	132	35,8
65-74	935	905	819	-116	-12,4
75-84	672	683	759	87	13,0
85++	317	354	397	80	25,2
Gesamt	8.375	8.423	8.447	72	0,9
Wohnungen	4.310	4.350	4.426	116	2,7

Bevölkerung nach Hauptwohnsitz laut Einwohnerdatei

Stadtbezirk : 9 Ricklingen

Altersgruppe	B e v ö l k e r u n g (Stand 1.1.)			2007 - 2015	
	2007	2010	2015	abs.	%
0- 2	1.073	1.069	1.088	15	1,4
3- 5	1.050	1.048	1.073	23	2,2
6- 9	1.477	1.414	1.391	-86	-5,8
10-15	2.367	2.244	2.160	-207	-8,8
16-19	1.738	1.567	1.496	-242	-13,9
20-34	8.440	8.618	8.586	146	1,7
35-59	15.296	15.428	15.723	427	2,8
60-64	2.419	2.313	2.495	76	3,1
65-74	5.533	5.345	4.454	-1.079	-19,5
75-84	3.095	3.092	3.484	389	12,6
85++	1.003	1.087	1.221	218	21,8
Gesamt	43.491	43.224	43.172	-319	-0,7
Wohnungen	24.072	24.208	24.490	418	1,7

Bevölkerung nach Hauptwohnsitz laut Einwohnerdatei

Prognosebezirk : 9.1 Mühlenberg

Altersgruppe	B e v ö l k e r u n g (Stand 1.1.)			2007 - 2015	
	2007	2010	2015	abs.	%
0- 2	246	238	235	-11	-4,5
3- 5	264	260	256	-8	-2,9
6- 9	332	315	305	-27	-8,2
10-15	575	478	426	-149	-25,9
16-19	413	341	293	-120	-29,0
20-34	1.383	1.393	1.333	-50	-3,6
35-59	2.610	2.743	2.769	159	6,1
60-64	379	390	458	79	21,0
65-74	1.037	973	766	-271	-26,2
75-84	552	568	657	105	19,1
85++	121	163	211	90	74,8
Gesamt	7.912	7.862	7.711	-201	-2,5
Wohnungen	3.814	3.830	3.830	16	0,4

Bevölkerung nach Hauptwohnsitz laut Einwohnerdatei

Prognosebezirk : 9.2 Oberricklingen

Altersgruppe	B e v ö l k e r u n g (Stand 1.1.)			2007 - 2015	
	2007	2010	2015	abs.	%
0- 2	244	249	254	10	4,1
3- 5	228	228	233	5	2,1
6- 9	349	334	328	-20	-5,8
10-15	498	548	555	57	11,5
16-19	353	370	376	23	6,6
20-34	1.970	2.007	1.968	-2	-0,1
35-59	3.725	3.769	3.838	113	3,0
60-64	636	584	584	-52	-8,2
65-74	1.432	1.364	1.128	-304	-21,2
75-84	844	803	833	-11	-1,3
85++	259	268	279	20	7,6
Gesamt	10.538	10.523	10.375	-162	-1,5
Wohnungen	6.234	6.264	6.314	80	1,3

Bevölkerung nach Hauptwohnsitz laut Einwohnerdatei

Prognosebezirk : 9.3 Ricklingen

Altersgruppe	B e v ö l k e r u n g (Stand 1.1.)			2007 - 2015	
	2007	2010	2015	abs.	%
0- 2	331	328	334	3	0,9
3- 5	251	266	266	15	6,0
6- 9	321	307	302	-19	-5,8
10-15	454	450	451	-3	-0,7
16-19	382	330	323	-59	-15,5
20-34	3.129	3.170	3.189	60	1,9
35-59	4.154	4.185	4.297	143	3,4
60-64	623	584	658	35	5,6
65-74	1.458	1.380	1.136	-322	-22,1
75-84	969	920	971	2	0,3
85++	414	401	426	12	3,0
Gesamt	12.486	12.322	12.353	-133	-1,1
Wohnungen	7.964	7.994	8.064	100	1,3

Bevölkerung nach Hauptwohnsitz laut Einwohnerdatei

Prognosebezirk : 9.4 Wettbergen

Altersgruppe	B e v ö l k e r u n g (Stand 1.1.)			2007 - 2015	
	2007	2010	2015	abs.	%
0- 2	252	254	265	13	5,3
3- 5	307	293	318	11	3,5
6- 9	476	458	456	-20	-4,1
10-15	840	768	728	-112	-13,4
16-19	590	525	504	-86	-14,6
20-34	1.958	2.048	2.096	138	7,1
35-59	4.807	4.731	4.819	12	0,3
60-64	781	756	795	14	1,8
65-74	1.606	1.628	1.424	-182	-11,3
75-84	730	800	1.023	293	40,1
85++	209	255	305	96	45,9
Gesamt	12.556	12.517	12.732	177	1,4
Wohnungen	6.060	6.120	6.282	222	3,7

Bevölkerung nach Hauptwohnsitz laut Einwohnerdatei

Stadtbezirk : 10 Linden-Limmer

Altersgruppe	B e v ö l k e r u n g (Stand 1.1.)			2007 - 2015	
	2007	2010	2015	abs.	%
0- 2	1.227	1.234	1.221	-6	-0,5
3- 5	1.140	1.097	1.076	-64	-5,6
6- 9	1.455	1.354	1.272	-183	-12,6
10-15	1.996	1.880	1.760	-236	-11,8
16-19	1.503	1.346	1.271	-232	-15,4
20-34	12.513	12.268	11.705	-808	-6,5
35-59	15.959	15.927	15.865	-94	-0,6
60-64	1.775	1.872	2.101	326	18,3
65-74	3.096	3.302	3.276	180	5,8
75-84	1.819	1.876	2.279	460	25,3
85++	618	714	898	280	45,3
Gesamt	43.101	42.869	42.724	-377	-0,9
Wohnungen	26.192	26.313	26.573	381	1,5

Bevölkerung nach Hauptwohnsitz laut Einwohnerdatei

Prognosebezirk : 10.1 Linden-Nord

Altersgruppe	B e v ö l k e r u n g (Stand 1.1.)			2007 - 2015	
	2007	2010	2015	abs.	%
0- 2	453	445	435	-18	-4,0
3- 5	421	409	398	-23	-5,4
6- 9	522	483	449	-73	-14,0
10-15	700	658	598	-102	-14,6
16-19	499	463	424	-75	-15,1
20-34	5.106	4.891	4.500	-606	-11,9
35-59	6.074	6.034	5.906	-168	-2,8
60-64	609	674	778	169	27,8
65-74	1.067	1.146	1.183	116	10,9
75-84	679	701	850	171	25,3
85++	275	300	355	80	29,3
Gesamt	16.405	16.205	15.877	-529	-3,2
Wohnungen	10.268	10.284	10.284	16	0,2

Bevölkerung nach Hauptwohnsitz laut Einwohnerdatei

Prognosebezirk : 10.2 Linden-Mitte/-Süd

Altersgruppe	B e v ö l k e r u n g (Stand 1.1.)			2007 - 2015	
	2007	2010	2015	abs.	%
0- 2	618	622	608	-10	-1,6
3- 5	583	551	531	-52	-8,9
6- 9	728	674	628	-100	-13,7
10-15	1.020	950	854	-166	-16,3
16-19	813	690	639	-174	-21,5
20-34	5.782	5.702	5.378	-404	-7,0
35-59	7.571	7.558	7.354	-217	-2,9
60-64	882	898	970	88	10,0
65-74	1.361	1.516	1.529	168	12,3
75-84	759	803	978	219	28,9
85++	246	295	390	144	58,4
Gesamt	20.363	20.259	19.858	-504	-2,5
Wohnungen	11.997	12.042	12.042	45	0,4

Bevölkerung nach Hauptwohnsitz laut Einwohnerdatei

Prognosebezirk : 10.3 Limmer

Altersgruppe	B e v ö l k e r u n g (Stand 1.1.)			2007 - 2015	
	2007	2010	2015	abs.	%
0- 2	156	168	178	22	14,1
3- 5	136	137	146	10	7,6
6- 9	205	197	195	-10	-4,9
10-15	276	272	308	32	11,5
16-19	191	192	209	18	9,5
20-34	1.625	1.674	1.827	202	12,5
35-59	2.314	2.335	2.605	291	12,6
60-64	284	300	352	68	24,1
65-74	668	640	565	-103	-15,5
75-84	381	372	450	69	18,2
85++	97	119	153	56	57,7
Gesamt	6.333	6.406	6.989	656	10,4
Wohnungen	3.927	3.987	4.247	320	8,1

Bevölkerung nach Hauptwohnsitz laut Einwohnerdatei

Stadtbezirk : 11 Ahlem-Badenstedt-Davenstedt

Altersgruppe	B e v ö l k e r u n g (Stand 1.1.)			2007 - 2015	
	2007	2010	2015	abs.	%
0- 2	750	751	738	-12	-1,6
3- 5	808	776	770	-38	-4,7
6- 9	1.146	1.100	1.048	-98	-8,6
10-15	1.873	1.786	1.700	-173	-9,2
16-19	1.333	1.228	1.178	-155	-11,6
20-34	5.382	5.532	5.449	67	1,3
35-59	11.031	11.236	11.433	402	3,6
60-64	1.971	1.700	1.845	-126	-6,4
65-74	4.205	4.245	3.441	-764	-18,2
75-84	2.238	2.272	2.677	439	19,6
85++	712	791	926	214	30,1
Gesamt	31.449	31.417	31.206	-243	-0,8
Wohnungen	16.294	16.414	16.594	300	1,8

Bevölkerung nach Hauptwohnsitz laut Einwohnerdatei

Prognosebezirk : 11.1 Ahlem

Altersgruppe	B e v ö l k e r u n g (Stand 1.1.)			2007 - 2015	
	2007	2010	2015	abs.	%
0- 2	235	234	237	2	0,9
3- 5	221	215	217	-4	-2,0
6- 9	300	284	275	-25	-8,4
10-15	503	497	521	18	3,5
16-19	375	357	365	-10	-2,6
20-34	1.862	1.818	1.768	-94	-5,0
35-59	3.257	3.375	3.537	280	8,6
60-64	552	487	551	-1	-0,3
65-74	1.261	1.245	1.011	-250	-19,8
75-84	635	673	794	159	25,0
85++	171	195	248	77	45,2
Gesamt	9.372	9.381	9.522	150	1,6
Wohnungen	4.873	4.933	5.063	190	3,9

Bevölkerung nach Hauptwohnsitz laut Einwohnerdatei

Prognosebezirk : 11.2 Badenstedt/Davenstedt

Altersgruppe	B e v ö l k e r u n g (Stand 1.1.)			2007 - 2015	
	2007	2010	2015	abs.	%
0- 2	515	517	501	-14	-2,7
3- 5	587	561	553	-34	-5,7
6- 9	846	816	773	-73	-8,6
10-15	1.370	1.289	1.180	-190	-13,9
16-19	958	870	813	-145	-15,2
20-34	3.520	3.714	3.681	161	4,6
35-59	7.774	7.862	7.896	122	1,6
60-64	1.419	1.213	1.294	-125	-8,8
65-74	2.944	3.000	2.431	-513	-17,4
75-84	1.603	1.598	1.884	281	17,5
85++	541	596	678	137	25,3
Gesamt	22.077	22.037	21.684	-393	-1,8
Wohnungen	11.421	11.481	11.531	110	1,0

Bevölkerung nach Hauptwohnsitz laut Einwohnerdatei

Stadtbezirk : 12 Herrenhausen-Stöcken

Altersgruppe	B e v ö l k e r u n g (Stand 1.1.)			2007 - 2015	
	2007	2010	2015	abs.	%
0- 2	931	878	851	-80	-8,6
3- 5	889	875	847	-42	-4,7
6- 9	1.205	1.165	1.117	-88	-7,3
10-15	1.694	1.723	1.648	-46	-2,7
16-19	1.257	1.314	1.307	50	4,0
20-34	8.008	8.084	7.508	-500	-6,2
35-59	11.465	11.643	11.787	322	2,8
60-64	1.831	1.780	1.911	80	4,4
65-74	4.339	4.122	3.422	-917	-21,1
75-84	2.469	2.478	2.799	330	13,4
85++	724	853	1.005	281	38,8
Gesamt	34.812	34.915	34.202	-610	-1,8
Wohnungen	19.379	19.470	19.624	245	1,3

Bevölkerung nach Hauptwohnsitz laut Einwohnerdatei

Prognosebezirk : 12.1 Herrenhausen/Stöcken

Altersgruppe	B e v ö l k e r u n g (Stand 1.1.)			2007 - 2015	
	2007	2010	2015	abs.	%
0- 2	850	802	781	-69	-8,1
3- 5	829	817	792	-37	-4,4
6- 9	1.105	1.068	1.024	-81	-7,3
10-15	1.534	1.569	1.517	-17	-1,1
16-19	1.154	1.215	1.212	58	5,0
20-34	7.600	7.585	7.014	-586	-7,7
35-59	10.612	10.756	10.863	251	2,4
60-64	1.700	1.656	1.781	81	4,8
65-74	3.914	3.785	3.189	-725	-18,5
75-84	2.269	2.269	2.585	316	13,9
85++	682	801	942	260	38,1
Gesamt	32.249	32.325	31.700	-549	-1,7
Wohnungen	18.090	18.165	18.319	229	1,3

Bevölkerung nach Hauptwohnsitz laut Einwohnerdatei

Prognosebezirk : 12.2 Marienwerder

Altersgruppe	B e v ö l k e r u n g (Stand 1.1.)			2007 - 2015	
	2007	2010	2015	abs.	%
0- 2	81	76	70	-11	-13,4
3- 5	60	58	55	-5	-8,6
6- 9	100	97	93	-7	-7,3
10-15	160	154	131	-29	-18,1
16-19	103	98	95	-8	-7,7
20-34	408	499	494	86	21,2
35-59	853	887	924	71	8,4
60-64	131	124	130	-1	-0,8
65-74	425	337	233	-192	-45,1
75-84	200	209	214	14	6,9
85++	42	52	63	21	48,8
Gesamt	2.563	2.590	2.502	-61	-2,4
Wohnungen	1.289	1.305	1.305	16	1,2

Bevölkerung nach Hauptwohnsitz laut Einwohnerdatei

Stadtbezirk : 13 Nord

Altersgruppe	B e v ö l k e r u n g (Stand 1.1.)			2007 - 2015	
	2007	2010	2015	abs.	%
0- 2	888	922	878	-10	-1,1
3- 5	801	787	771	-30	-3,7
6- 9	1.016	964	930	-86	-8,5
10-15	1.429	1.341	1.289	-140	-9,8
16-19	1.035	963	904	-131	-12,7
20-34	8.693	8.778	8.458	-235	-2,7
35-59	10.175	10.388	10.528	353	3,5
60-64	1.263	1.298	1.487	224	17,7
65-74	2.448	2.469	2.315	-133	-5,4
75-84	1.508	1.510	1.709	201	13,3
85++	461	552	659	198	43,0
Gesamt	29.717	29.972	29.927	210	0,7
Wohnungen	16.759	16.909	17.123	364	2,2

Bevölkerung nach Hauptwohnsitz laut Einwohnerdatei

Prognosebezirk : 13.1 Vinnhorst

Altersgruppe	B e v ö l k e r u n g (Stand 1.1.)			2007 - 2015	
	2007	2010	2015	abs.	%
0- 2	223	228	226	3	1,3
3- 5	204	211	203	-1	-0,6
6- 9	281	268	261	-20	-7,2
10-15	365	379	385	20	5,6
16-19	286	263	252	-34	-11,9
20-34	1.234	1.300	1.290	56	4,6
35-59	2.412	2.521	2.573	161	6,7
60-64	362	351	386	24	6,7
65-74	845	796	637	-208	-24,6
75-84	514	488	512	-2	-0,4
85++	123	157	172	49	40,1
Gesamt	6.849	6.961	6.898	49	0,7
Wohnungen	3.367	3.397	3.447	80	2,4

Bevölkerung nach Hauptwohnsitz laut Einwohnerdatei

Prognosebezirk : 13.2 Hainholz

Altersgruppe	B e v ö l k e r u n g (Stand 1.1.)			2007 - 2015	
	2007	2010	2015	abs.	%
0- 2	241	222	210	-31	-12,9
3- 5	207	217	218	11	5,2
6- 9	235	225	220	-15	-6,6
10-15	339	305	284	-55	-16,2
16-19	265	213	198	-67	-25,2
20-34	1.760	1.834	1.880	120	6,8
35-59	2.443	2.455	2.547	104	4,3
60-64	300	336	365	65	21,7
65-74	612	596	590	-22	-3,5
75-84	314	359	413	99	31,5
85++	81	107	139	58	71,2
Gesamt	6.797	6.869	7.065	267	3,9
Wohnungen	3.725	3.755	3.865	140	3,8

Bevölkerung nach Hauptwohnsitz laut Einwohnerdatei

Prognosebezirk : 13.3 Nordstadt

Altersgruppe	B e v ö l k e r u n g (Stand 1.1.)			2007 - 2015	
	2007	2010	2015	abs.	%
0- 2	424	472	442	18	4,2
3- 5	390	358	351	-39	-10,1
6- 9	499	471	449	-51	-10,1
10-15	725	657	619	-106	-14,6
16-19	484	487	453	-31	-6,3
20-34	5.699	5.643	5.288	-411	-7,2
35-59	5.320	5.412	5.408	88	1,6
60-64	601	612	735	134	22,4
65-74	991	1.077	1.088	97	9,8
75-84	680	664	784	104	15,3
85++	257	289	348	91	35,5
Gesamt	16.070	16.142	15.964	-106	-0,7
Wohnungen	9.667	9.757	9.811	144	1,5

Bevölkerung nach Hauptwohnsitz laut Einwohnerdatei

Prognosebezirk : Stadt Barsinghausen

Altersgruppe	B e v ö l k e r u n g (Stand 1.1.)			2007 - 2015	
	2007	2010	2015	abs.	%
0- 2	714	762	776	62	8,7
3- 5	874	828	853	-21	-2,4
6- 9	1.350	1.268	1.223	-127	-9,4
10-15	2.251	2.217	2.111	-140	-6,2
16-19	1.662	1.632	1.566	-96	-5,8
20-34	4.713	5.014	5.115	402	8,5
35-59	13.030	13.044	13.063	33	0,3
60-64	2.022	1.921	2.308	286	14,1
65-74	4.548	4.699	3.914	-634	-13,9
75-84	2.413	2.367	2.988	575	23,8
85++	754	864	976	222	29,4
Gesamt	34.331	34.616	34.893	562	1,6
Wohnungen	16.440	16.822	17.458	1.018	6,2

Bevölkerung nach Hauptwohnsitz laut Einwohnerdatei

Prognosebezirk : Stadt Burgdorf

Altersgruppe	B e v ö l k e r u n g (Stand 1.1.)			2007 - 2015	
	2007	2010	2015	abs.	%
0- 2	661	729	705	44	6,7
3- 5	800	737	758	-42	-5,3
6- 9	1.158	1.148	1.068	-90	-7,8
10-15	1.800	1.819	1.788	-12	-0,7
16-19	1.300	1.292	1.283	-17	-1,3
20-34	4.520	4.479	4.325	-195	-4,3
35-59	11.322	11.211	11.083	-239	-2,1
60-64	1.767	1.711	1.976	209	11,8
65-74	3.927	4.039	3.448	-479	-12,2
75-84	1.930	2.004	2.535	605	31,3
85++	617	681	788	171	27,7
Gesamt	29.802	29.850	29.757	-45	-0,2
Wohnungen	14.664	14.886	15.256	592	4,0

Bevölkerung nach Hauptwohnsitz laut Einwohnerdatei

Prognosebezirk : Gemeinde Burgwedel

Altersgruppe	B e v ö l k e r u n g (Stand 1.1.)			2007 - 2015	
	2007	2010	2015	abs.	%
0- 2	483	487	468	-15	-3,1
3- 5	608	519	503	-105	-17,3
6- 9	991	850	727	-264	-26,6
10-15	1.447	1.493	1.299	-148	-10,2
16-19	853	938	992	139	16,3
20-34	2.887	2.931	2.890	3	0,1
35-59	7.781	7.766	7.806	25	0,3
60-64	1.330	1.176	1.318	-12	-0,9
65-74	2.739	2.964	2.512	-227	-8,3
75-84	1.323	1.375	1.893	570	43,1
85++	417	483	561	144	34,5
Gesamt	20.859	20.982	20.969	110	0,5
Wohnungen	9.260	9.405	9.647	387	4,2

Bevölkerung nach Hauptwohnsitz laut Einwohnerdatei

Prognosebezirk : Stadt Garbsen

Altersgruppe	B e v ö l k e r u n g (Stand 1.1.)			2007 - 2015	
	2007	2010	2015	abs.	%
0- 2	1.495	1.507	1.451	-44	-2,9
3- 5	1.609	1.580	1.527	-82	-5,1
6- 9	2.499	2.321	2.184	-315	-12,6
10-15	4.147	3.951	3.747	-400	-9,6
16-19	3.016	3.012	2.854	-162	-5,4
20-34	9.904	9.842	9.566	-338	-3,4
35-59	23.086	23.256	23.588	502	2,2
60-64	3.713	3.520	3.970	257	6,9
65-74	8.611	8.735	7.338	-1.273	-14,8
75-84	3.751	4.206	5.636	1.885	50,3
85++	1.094	1.273	1.626	532	48,6
Gesamt	62.925	63.203	63.487	562	0,9
Wohnungen	28.849	29.287	30.019	1.170	4,1

Bevölkerung nach Hauptwohnsitz laut Einwohnerdatei

Prognosebezirk : Stadt Gehrden

Altersgruppe	B e v ö l k e r u n g (Stand 1.1.)			2007 - 2015	
	2007	2010	2015	abs.	%
0- 2	323	328	329	6	1,9
3- 5	371	367	365	-6	-1,6
6- 9	608	560	537	-71	-11,7
10-15	1.039	1.002	929	-110	-10,6
16-19	672	727	701	29	4,3
20-34	2.042	2.130	2.168	126	6,2
35-59	5.634	5.665	5.785	151	2,7
60-64	775	865	1.018	243	31,4
65-74	1.809	1.828	1.697	-112	-6,2
75-84	1.085	1.110	1.277	192	17,7
85++	355	397	475	120	33,8
Gesamt	14.713	14.979	15.281	568	3,9
Wohnungen	6.866	7.014	7.260	394	5,7

Bevölkerung nach Hauptwohnsitz laut Einwohnerdatei

Prognosebezirk : Stadt Hemmingen

Altersgruppe	B e v ö l k e r u n g (Stand 1.1.)			2007 - 2015	
	2007	2010	2015	abs.	%
0- 2	451	431	442	-9	-2,0
3- 5	508	496	478	-30	-5,9
6- 9	796	753	690	-106	-13,3
10-15	1.215	1.249	1.225	10	0,8
16-19	771	848	889	118	15,3
20-34	2.350	2.587	2.723	373	15,9
35-59	7.370	7.310	7.403	33	0,4
60-64	1.157	1.112	1.289	132	11,4
65-74	2.542	2.648	2.305	-237	-9,3
75-84	1.287	1.364	1.733	446	34,7
85++	395	443	561	166	42,0
Gesamt	18.842	19.241	19.738	896	4,8
Wohnungen	8.752	8.984	9.370	618	7,1

Bevölkerung nach Hauptwohnsitz laut Einwohnerdatei

Prognosebezirk : Gemeinde Isernhagen

Altersgruppe	B e v ö l k e r u n g (Stand 1.1.)			2007 - 2015	
	2007	2010	2015	abs.	%
0- 2	579	542	512	-67	-11,6
3- 5	611	605	550	-61	-10,0
6- 9	887	856	796	-91	-10,3
10-15	1.310	1.336	1.339	29	2,2
16-19	930	948	936	6	0,6
20-34	3.350	3.257	3.143	-207	-6,2
35-59	8.958	8.613	8.205	-753	-8,4
60-64	1.652	1.528	1.557	-95	-5,8
65-74	3.112	3.370	3.020	-92	-3,0
75-84	1.282	1.416	1.905	623	48,6
85++	338	405	523	185	54,7
Gesamt	23.009	22.876	22.486	-523	-2,3
Wohnungen	10.596	10.738	10.974	378	3,6

Bevölkerung nach Hauptwohnsitz laut Einwohnerdatei

Prognosebezirk : Stadt Laatzen

Altersgruppe	B e v ö l k e r u n g (Stand 1.1.)			2007 - 2015	
	2007	2010	2015	abs.	%
0- 2	957	958	943	-14	-1,5
3- 5	1.011	1.074	1.068	57	5,6
6- 9	1.515	1.504	1.596	81	5,3
10-15	2.274	2.425	2.621	347	15,3
16-19	1.659	1.716	1.832	173	10,4
20-34	6.551	6.208	6.063	-488	-7,4
35-59	15.082	15.265	15.885	803	5,3
60-64	2.662	2.705	2.954	292	11,0
65-74	5.104	5.570	5.327	223	4,4
75-84	2.551	2.657	3.440	889	34,8
85++	781	919	1.145	364	46,6
Gesamt	40.147	41.001	42.874	2.727	6,8
Wohnungen	19.636	20.436	21.036	1.400	7,1

Bevölkerung nach Hauptwohnsitz laut Einwohnerdatei

Prognosebezirk : Stadt Langenhagen

Altersgruppe	B e v ö l k e r u n g (Stand 1.1.)			2007 - 2015	
	2007	2010	2015	abs.	%
0- 2	1.317	1.280	1.171	-146	-11,1
3- 5	1.372	1.383	1.270	-102	-7,4
6- 9	1.973	1.931	1.851	-122	-6,2
10-15	3.011	3.035	3.016	5	0,2
16-19	2.212	2.209	2.142	-70	-3,2
20-34	8.448	7.850	7.182	-1.266	-15,0
35-59	18.923	19.218	19.229	306	1,6
60-64	2.853	2.791	3.244	391	13,7
65-74	6.287	6.396	5.643	-644	-10,2
75-84	3.484	3.690	4.397	913	26,2
85++	1.066	1.244	1.516	450	42,2
Gesamt	50.946	51.027	50.661	-285	-0,6
Wohnungen	25.876	26.164	26.646	770	3,0

Bevölkerung nach Hauptwohnsitz laut Einwohnerdatei

Prognosebezirk : Stadt Lehrte

Altersgruppe	B e v ö l k e r u n g (Stand 1.1.)			2007 - 2015	
	2007	2010	2015	abs.	%
0- 2	1.074	1.057	1.012	-62	-5,8
3- 5	1.165	1.120	1.067	-98	-8,4
6- 9	1.806	1.646	1.545	-261	-14,5
10-15	3.016	2.883	2.668	-348	-11,5
16-19	2.154	2.194	2.044	-110	-5,1
20-34	7.030	6.878	6.676	-354	-5,0
35-59	16.964	17.015	17.018	54	0,3
60-64	2.375	2.477	2.882	507	21,3
65-74	4.990	5.236	4.874	-116	-2,3
75-84	2.561	2.677	3.435	874	34,1
85++	798	963	1.148	350	43,9
Gesamt	43.933	44.146	44.369	436	1,0
Wohnungen	20.119	20.465	21.043	924	4,6

Bevölkerung nach Hauptwohnsitz laut Einwohnerdatei

Prognosebezirk : Stadt Neustadt

Altersgruppe	B e v ö l k e r u n g (Stand 1.1.)			2007 - 2015	
	2007	2010	2015	abs.	%
0- 2	1.156	1.095	1.049	-107	-9,3
3- 5	1.352	1.213	1.125	-227	-16,8
6- 9	2.024	1.842	1.616	-408	-20,2
10-15	3.111	3.055	2.841	-270	-8,7
16-19	2.088	2.129	2.028	-60	-2,9
20-34	6.727	6.658	6.473	-254	-3,8
35-59	17.246	17.102	16.803	-443	-2,6
60-64	2.488	2.407	2.840	352	14,1
65-74	5.489	5.711	4.932	-557	-10,1
75-84	2.471	2.688	3.516	1.045	42,3
85++	771	851	1.047	276	35,8
Gesamt	44.923	44.751	44.270	-653	-1,5
Wohnungen	18.693	18.943	19.443	750	4,0

Bevölkerung nach Hauptwohnsitz laut Einwohnerdatei

Prognosebezirk : Stadt Pattensen

Altersgruppe	B e v ö l k e r u n g (Stand 1.1.)			2007 - 2015	
	2007	2010	2015	abs.	%
0- 2	345	317	303	-42	-12,2
3- 5	411	358	325	-86	-20,9
6- 9	626	546	461	-165	-26,4
10-15	920	938	847	-73	-7,9
16-19	550	626	640	90	16,4
20-34	1.956	1.919	1.870	-86	-4,4
35-59	5.395	5.299	5.179	-216	-4,0
60-64	880	848	904	24	2,7
65-74	1.854	1.941	1.739	-115	-6,2
75-84	847	930	1.215	368	43,4
85++	260	302	370	110	42,3
Gesamt	14.044	14.024	13.853	-191	-1,4
Wohnungen	6.322	6.384	6.488	166	2,6

Bevölkerung nach Hauptwohnsitz laut Einwohnerdatei

Prognosebezirk : Stadt Ronnenberg

Altersgruppe	B e v ö l k e r u n g (Stand 1.1.)			2007 - 2015	
	2007	2010	2015	abs.	%
0- 2	513	558	547	34	6,6
3- 5	646	560	574	-72	-11,1
6- 9	928	898	801	-127	-13,7
10-15	1.591	1.509	1.425	-166	-10,4
16-19	1.112	1.152	1.095	-17	-1,5
20-34	3.720	3.683	3.612	-108	-2,9
35-59	9.234	9.194	9.135	-99	-1,1
60-64	1.286	1.325	1.614	328	25,5
65-74	2.816	2.872	2.616	-200	-7,1
75-84	1.495	1.627	1.938	443	29,6
85++	414	477	650	236	57,0
Gesamt	23.755	23.856	24.007	252	1,1
Wohnungen	11.039	11.235	11.563	524	4,7

Bevölkerung nach Hauptwohnsitz laut Einwohnerdatei

Prognosebezirk : Stadt Seelze

Altersgruppe	B e v ö l k e r u n g (Stand 1.1.)			2007 - 2015	
	2007	2010	2015	abs.	%
0- 2	826	852	816	-10	-1,2
3- 5	911	901	883	-28	-3,1
6- 9	1.291	1.304	1.269	-22	-1,7
10-15	2.112	2.102	2.097	-15	-0,7
16-19	1.447	1.492	1.463	16	1,1
20-34	5.321	5.153	4.983	-338	-6,4
35-59	12.352	12.530	12.702	350	2,8
60-64	1.783	1.716	2.040	257	14,4
65-74	4.091	4.134	3.498	-593	-14,5
75-84	2.093	2.162	2.682	589	28,1
85++	585	711	855	270	46,2
Gesamt	32.812	33.057	33.288	476	1,5
Wohnungen	16.201	16.524	17.062	861	5,3

Bevölkerung nach Hauptwohnsitz laut Einwohnerdatei

Prognosebezirk : Stadt Sehnde

Altersgruppe	B e v ö l k e r u n g (Stand 1.1.)			2007 - 2015	
	2007	2010	2015	abs.	%
0- 2	586	568	551	-35	-6,0
3- 5	683	629	595	-88	-12,9
6- 9	1.052	960	864	-188	-17,9
10-15	1.600	1.639	1.508	-92	-5,8
16-19	1.033	1.063	1.111	78	7,6
20-34	3.456	3.403	3.367	-89	-2,6
35-59	9.216	9.272	9.096	-120	-1,3
60-64	1.082	1.136	1.503	421	38,9
65-74	2.476	2.548	2.237	-239	-9,7
75-84	1.281	1.312	1.660	379	29,6
85++	322	413	545	223	69,3
Gesamt	22.787	22.943	23.037	250	1,1
Wohnungen	9.534	9.751	10.113	579	6,1

Bevölkerung nach Hauptwohnsitz laut Einwohnerdatei

Prognosebezirk : Stadt Springe

Altersgruppe	B e v ö l k e r u n g (Stand 1.1.)			2007 - 2015	
	2007	2010	2015	abs.	%
0- 2	680	676	647	-33	-4,9
3- 5	748	715	682	-66	-8,8
6- 9	1.225	1.049	962	-263	-21,5
10-15	1.911	1.885	1.615	-296	-15,5
16-19	1.253	1.248	1.232	-21	-1,7
20-34	4.167	4.185	4.039	-128	-3,1
35-59	11.193	10.923	10.515	-678	-6,1
60-64	1.690	1.586	1.793	103	6,1
65-74	4.064	4.027	3.235	-829	-20,4
75-84	2.252	2.260	2.645	393	17,5
85++	657	733	867	210	32,0
Gesamt	29.840	29.287	28.232	-1.608	-5,4
Wohnungen	15.071	15.233	15.503	432	2,9

Bevölkerung nach Hauptwohnsitz laut Einwohnerdatei

Prognosebezirk : Gemeinde Uetze

Altersgruppe	B e v ö l k e r u n g (Stand 1.1.)			2007 - 2015	
	2007	2010	2015	abs.	%
0- 2	504	481	453	-51	-10,1
3- 5	633	528	486	-147	-23,2
6- 9	1.013	872	694	-319	-31,5
10-15	1.494	1.477	1.298	-196	-13,1
16-19	954	976	959	5	0,5
20-34	3.036	2.951	2.809	-227	-7,5
35-59	7.809	7.810	7.658	-151	-1,9
60-64	1.087	1.087	1.335	248	22,8
65-74	2.349	2.463	2.251	-98	-4,2
75-84	1.181	1.305	1.622	441	37,3
85++	315	388	521	206	65,4
Gesamt	20.375	20.338	20.086	-289	-1,4
Wohnungen	8.847	8.943	9.103	256	2,9

Bevölkerung nach Hauptwohnsitz laut Einwohnerdatei

Prognosebezirk : Gemeinde Wedemark

Altersgruppe	B e v ö l k e r u n g (Stand 1.1.)			2007 - 2015	
	2007	2010	2015	abs.	%
0- 2	712	680	684	-28	-3,9
3- 5	882	769	731	-151	-17,1
6- 9	1.359	1.245	1.057	-302	-22,2
10-15	2.004	2.080	1.922	-82	-4,1
16-19	1.207	1.317	1.403	196	16,2
20-34	3.916	4.066	4.207	291	7,4
35-59	11.724	11.554	11.295	-429	-3,7
60-64	1.806	1.623	1.902	96	5,3
65-74	3.541	3.801	3.362	-179	-5,1
75-84	1.539	1.691	2.232	693	45,0
85++	433	496	666	233	53,8
Gesamt	29.123	29.322	29.461	338	1,2
Wohnungen	12.399	12.697	13.193	794	6,4

Bevölkerung nach Hauptwohnsitz laut Einwohnerdatei

Prognosebezirk : Gemeinde Wennigsen

Altersgruppe	B e v ö l k e r u n g (Stand 1.1.)			2007 - 2015	
	2007	2010	2015	abs.	%
0- 2	332	315	303	-29	-8,7
3- 5	418	343	318	-100	-23,9
6- 9	637	556	459	-178	-27,9
10-15	988	970	807	-181	-18,3
16-19	649	629	609	-40	-6,2
20-34	1.836	1.916	1.905	69	3,8
35-59	5.641	5.373	5.041	-600	-10,6
60-64	909	840	888	-21	-2,3
65-74	1.712	1.836	1.663	-49	-2,9
75-84	957	964	1.104	147	15,4
85++	262	296	374	112	42,7
Gesamt	14.341	14.038	13.471	-870	-6,1
Wohnungen	6.465	6.520	6.612	147	2,3

Bevölkerung nach Hauptwohnsitz laut Einwohnerdatei

Prognosebezirk : Stadt Wunstorf

Altersgruppe	B e v ö l k e r u n g (Stand 1.1.)			2007 - 2015	
	2007	2010	2015	abs.	%
0- 2	981	1.003	921	-60	-6,1
3- 5	1.185	1.027	975	-210	-17,7
6- 9	1.764	1.642	1.351	-413	-23,4
10-15	2.896	2.661	2.360	-536	-18,5
16-19	1.967	1.910	1.755	-212	-10,8
20-34	6.436	6.204	5.722	-714	-11,1
35-59	16.234	15.769	14.953	-1.281	-7,9
60-64	2.348	2.282	2.576	228	9,7
65-74	4.865	5.036	4.432	-433	-8,9
75-84	2.493	2.543	3.130	637	25,6
85++	823	923	1.048	225	27,3
Gesamt	41.992	41.000	39.223	-2.769	-6,6
Wohnungen	18.288	18.426	18.658	370	2,0

Bevölkerung nach Hauptwohnsitz laut Einwohnerdatei

Schriften zur Stadtentwicklung

Band 1 bis 76 vergriffen

- Heft 77.1 Repräsentativerhebung 1996 - Erste Ergebnisse mit Vergleichsdaten aus früheren Erhebungen
Hannover März 1997
- Heft 77.2 Repräsentativerhebung 1996 - Blickpunkt Innenstadt
Hannover April 1997
- Heft 77.3 Repräsentativerhebung 1996
Kontakte und Zufriedenheit der Bürgerinnen und Bürger mit städtischen Dienststellen
Hannover Juni 1997
- Heft 77.4 Repräsentativerhebung 1996 - Persönliche Einschätzungen und objektive Merkmale zur
Lebenssituation der Bewohnerinnen und Bewohner
Hannover April 1998
- Band 78 Hannovers Innenstadt im Urteil der Bürgerinnen und Bürger
Ergebnisse einer Sondererhebung im Sommer 1997
Hannover September 1997
- Band 79 Untersuchungsbericht:
Sicherheit und Prävention von Kriminalität und Gewalt in Hannover
Rahmenbedingungen, Handlungsansätze und –möglichkeiten kommunalen Handelns
Hannover Juli 1998 - **vergriffen** -
- Heft 80.1 Dialog zur Stadtentwicklung Leitthema: Demokratische Teilhabe
Ergebnisse von Expertenworkshops und Bürgergesprächen
Hannover Juni 1999
- Heft 80.2 Dialog zur Stadtentwicklung Leitthema: Demokratische Teilhabe
Vorstellung und Diskussion des Konzeptentwurfs
Hannover September 1999
- Heft 80.3 Dialog zur Stadtentwicklung Leitthema: Ausgleich statt Spaltung
Hannover September 1999
- Heft 80.4 Dialog zur Stadtentwicklung Leitthema: Nachhaltigkeit
Hannover September 1999
- Heft 80.5 Dialog zur Stadtentwicklung Leitthema: Starker Standort
Hannover September 1999
- Heft 80.6 Dialog zur Stadtentwicklung Leitthema: Urbane Lebensqualität
Ein Manifest für die Öffentlichen Räume in Hannover
Hannover September 1999
- Heft 80.7 Dialog zur Stadtentwicklung Zukunft Hannover
Handlungsprogramm zur Stadtentwicklung 2001-2005 - Entwurf -
Hannover Mai 2000
- Heft 80.8 Dialog zur Stadtentwicklung Leitthema: Ausgleich statt Spaltung
Konfliktschlichtung als Beitrag zur Gewaltprävention
Hannover Juni 2001
- Heft 80.9 Dialog zur Stadtentwicklung
Leitthema Demokratische Teilhabe - Kurzberichte 1 - Lokale Demokratie und Schule
Planspiel Kommunalpolitik mit der Goetheschule und dem Stadtbezirksrat Herrenhausen/Stöcken
Hannover Januar 2001
- Heft 80.10 Dialog zur Stadtentwicklung
Leitthema Demokratische Teilhabe - Kurzberichte 2 - Lokale Demokratie und Schule
Zukunftswerkstatt an der Integrierten Gesamtschule Vahrenheide/Sahlkamp
zum Thema: Schule als sozialer Lebensraum und als Ort demokratischen Lernens
Hannover Februar 2001
- Heft 80.11 Dialog zur Stadtentwicklung
Leitthema Demokratische Teilhabe - Kurzberichte 3 - Lokale Demokratie und Schule
Erste Wahl mit 16 – Schülerinnen und Schüler fit machen für die Kommunalwahl
Hannover Januar 2002
- Heft 80.12 Dialog zur Stadtentwicklung Leitthema Demokratische Teilhabe
Zukunftskonferenz „Sahlkamp 2010“ - Wir bauen gemeinsam an unserer Zukunft - Dokumentation
Hannover Dezember 2002
- Band 81 Wohnungspolitischer Handlungsrahmen 2010
Dokumentation einer Fachtagung der LHH am 14.12.1998
Hannover Juli 1999

- Band 82 Lagebericht zur Stadtentwicklung 1999
Hannover November 1999
- Band 83 Die Landeshauptstadt Hannover
auf dem Weg in die Informationsgesellschaft
Hannover April 2000 - **vergriffen** -
- Band 84 Repräsentativerhebung 1999
Gesamtergebnis und Vergleichsdaten aus früheren Erhebungen
Hannover Mai 2000 - **vergriffen** -
- Heft 84.1 Repräsentativerhebung 1999 - Sonderauswertung zum Thema Innenstadt
Hannover November 2000 - **vergriffen**
- Band 85 Lagebericht zur Stadtentwicklung 2001
Hannover November 2001
- Band 86 Wanderungsbefragung 2001
Wanderungen zwischen Stadt und Landkreis Hannover
Hannover Dezember 2001
- Band 87 Wohnungsmarkt 2001
- Eine Analyse der Wohnungsmarktsituation in der Landeshauptstadt Hannover
- Untersuchung im Rahmen der Entwicklung eines Wohnungsmarktbeobachtungssystems
Hannover Februar 2002
- Band 88 Dokumentation zur Fachtagung Fundraising
Hannover März 2002
- Band 89 Wanderungsbefragung 2001 -
Hannover und andere Großstädte aus der Sicht von Zu- und Fortgezogenen
Hannover August 2002
- Band 90 Repräsentativerhebung 2002
Erste Ergebnisse mit Vergleichsdaten aus früheren Erhebungen
Hannover November 2002
- Heft 90.1 Repräsentativerhebung 2002
Sonderauswertung zum Thema Lebensbedingungen und persönliche
Lebensqualität im Wohnquartier
Hannover, März 2003
- Band 91 Lagebericht zur Stadtentwicklung 2002
Hannover Dezember 2002
- Band 92 Einwohnerentwicklung 2000 bis 2010
Prognosen für die Region, die Landeshauptstadt Hannover
und die Städte und Gemeinden des Umlandes
Hannover Dezember 2002 - **vergriffen**
- Band 93 Lagebericht zur Stadtentwicklung 2003
Hannover März 2004
- Band 94 Kleinräumige Analyse des Wohnungsmarktes der Landeshauptstadt Hannover
Hannover Juni 2005
- Band 95 Wanderungsbefragung 2005 - Innerstädtische Wanderungen
Hannover Januar 2006
- Band 96 Repräsentativerhebung 2005
Gesamtergebnis und Vergleichsdaten aus früheren Erhebungen
Hannover Februar 2006
- Band 97 Lagebericht zur Stadtentwicklung 2005
Hannover April 2006
- Band 98 Wohnungsleerstandsanalyse 2006 der Landeshauptstadt Hannover
Hannover November 2006
- Band 99 Kleinräumige Analyse des Wohnungsmarktes der Landeshauptstadt Hannover 2007
Hannover Februar 2008
- Band 100 Repräsentativerhebung
Leben und Wohnen im Alter
Hannover September 2008
- Band 101 Lagebericht zur Stadtentwicklung 2007
Hannover Juni 2008
- Band 102 Einwohnerentwicklung 2007 bis 2015/2020
Hannover Juli 2008